



UŽDAROJI AKCINĖ BENDROVĖ
„EKOSISTEMA“

PAGĖGIŲ SAVIVALDYBĖS ADMINISTRACIJOS PLANUOJAMOS ŪKINĖS VEIKLOS

(NAUJO PYLIMO IR KITŲ INŽINERINIŲ PRIEMONIŲ POTVYNIŲ
RIZIKAI MAŽINTI ĮRENGIMAS IR EKSPLOATACIJA), NUMATOMOS
VYKDYTI ŠILGALIŲ K., STONIŠKIŲ SEN., LT-99307 PAGĖGIŲ SAV.,

INFORMACIJA ATRANKAI DĖL POVEIKIO APLINKAI VERTINIMO

Planuojamos ūkinės veiklos
organizatorius (užsakovas):



A.V.

Pagėgių savivaldybės administracijos
direktorė Dainora Butvydienė

Informacijos atrankai dėl poveikio
aplinkai vertinimo rengėjas (vykdytojas):



A.V.

UAB „Ekosistema“
direktorius Marius Šileika

KLAIPĖDA, 2018

**PAGĖGIŲ SAVIVALDYBĖS ADMINISTRACIJOS
PLANUOJAMOS ŪKINĖS VEIKLOS
(NAUJO PYLIMO IR KITŲ INŽINERINIŲ PRIEMONIŲ POTVYNIŲ RIZIKAI MAŽINTI
ĮRENGIMAS IR EKSPLOATACIJA), NUMATOMOS VYKDYTI ŠILGALIŲ K.,
STONIŠKIŲ SEN., LT-99307 PAGĖGIŲ SAV.,
INFORMACIJA ATRANKAI DĖL POVEIKIO APLINKAI VERTINIMO**

Planuojamos ūkinės veiklos organizatorius (užsakovas):

Pagėgių savivaldybės administracija (įmonės kodas 188746659),
Vilniaus g. 9, Pagėgiai, Pagėgių sen., LT-99288 Pagėgių sav.,
telefonas: (8 441) 57 482, faksas: (8 441) 57 874,
el. paštas: info@pagegiai.lt.
Administracijos direktorė Dainora Butvydienė



(parašas)



Informacijos atrankai dėl poveikio aplinkai vertinimo rengėjas (vykdytojas):

UAB „Ekosistema“ (įmonės kodas 140016636),
Taikos pr. 119, Klaipėda, LT-94231 Klaipėdos m. sav.,
telefonas: (8 46) 43 04 63, faksas: (8 46) 43 04 69,
el. paštas: info@ekosistema.lt.
Direktorius Marius Šileika



(parašas)



Planuojamos ūkinės veiklos vieta:

Šilgalių k., Stoniškių sen., LT-99307 Pagėgių sav.

Informacijos atrankai dėl poveikio aplinkai vertinimo rengimo metai: 2018 m.

TURINYS

I. INFORMACIJA APIE PŪV ORGANIZATORIŲ (UŽSAKOVA) IR INFORMACIJOS ATRANKAI DĖL PAV RENGĖJĄ.....	3
1. PŪV organizatoriaus (užsakovo) kontaktiniai duomenys	3
2. Informacijos atrankai dėl PAV rengėjo kontaktiniai duomenys	3
II. PŪV APRAŠYMAS.....	3
3. PŪV pavadinimas.....	3
4. PŪV fizinės charakteristikos	3
5. PŪV pobūdis	6
6. Žaliavų naudojimas; cheminių medžiagų ir preparatų (mišinių) naudojimas	6
7. Gamtos išteklių naudojimo mastas ir regeneracijos galimybės.....	6
8. Duomenys apie energijos, kuro ir degalų naudojimą	7
9. Pavojingų, nepavojingų ir radioaktyviųjų atliekų susidarymas.....	7
10. Nuotekų susidarymas, preliminarus jų kiekis ir užterštumas, jų tvarkymas.....	7
11. Cheminės taršos susidarymas ir jos prevencija	7
12. Taršos kvapais susidarymas ir jos prevencija.....	7
13. Fizikinės taršos susidarymas ir jos prevencija.....	7
14. Biologinės taršos susidarymas ir jos prevencija.....	8
15. PŪV pažeidžiamumo rizika dėl ekstremaliųjų įvykių; ekstremaliųjų įvykių tikimybė ir jų prevencija..	8
16. PŪV rizika žmonių sveikatai.....	8
17. PŪV sąveika su kita vykdoma ūkinė veikla ir (ar) ūkinės veiklos plėtra gretimose teritorijose.....	8
18. PŪV vykdymo terminai ir eiliškumas	9
III. PŪV VIETA.....	9
19. PŪV vietos adresas, žemėlapis su gretimybėmis, nuosavybė, žemės sklypo planas	9
20. PŪV teritorijos, gretimos teritorijos funkcinis zonavimas ir teritorijos naudojimo reglamentas.....	9
21. Informacija apie vietovės inžinerinę infrastruktūrą, urbanizuotas teritorijas, esamus statinius ir šių teritorijų ir (ar) statinių atstumus nuo PŪV vietos.....	10
22. Informacija apie PŪV teritorijoje ir jos gretimybėse esančius žemės gelmių išteklius, geologinius procesus ir reiškinius, geotopus	11
23. Informacija apie PŪV teritorijoje ir jos gretimybėse esantį kraštovaizdį, jo charakteristiką, gamtinį karkasą, vietovės reljefą	13
24. Informacija apie PŪV teritorijoje ir jos gretimybėse esančias saugomas teritorijas ir šių teritorijų atstumus nuo PŪV vietos.....	14
25. Informacija apie PŪV teritorijoje ir jos gretimybėse esančią biologinę įvairovę	17
26. Informacija apie PŪV teritorijoje ir jos gretimybėse esančias jautrias aplinkos apsaugos požiūriu teritorijas.....	20
27. Informacija apie PŪV teritorijos ir jos gretimybių taršą praeityje	20
28. PŪV vietos išsidėstymas rekreacinių, kurortinių, gyvenamosios, visuomeninės paskirties, pramonės ir sandėliavimo, inžinerinės infrastruktūros teritorijų atžvilgiu	20
29. Informacija apie PŪV vietoje esančias nekilnojamąsias kultūros vertybes, jų atstumą nuo PŪV vietos.....	20
IV. GALIMO POVEIKIO APLINKAI RŪŠIS IR APIBŪDINIMAS.....	21
30. Tikėtinas reikšmingas poveikis aplinkos elementams ir visuomenės sveikatai; galimybės išvengti reikšmingo poveikio ar užkirsti jam kelią.....	21
31. Galimas reikšmingas poveikis 30 punkte nurodytų veiksmų sąveikai	23
32. Galimas reikšmingas poveikis 30 punkte nurodytiems veiksniams, kurių lemia PŪV pažeidžiamumo rizika dėl ekstremaliųjų įvykių	24
33. Galimas reikšmingas tarpvalstybinis poveikis	24
34. Numatomos priemonės galimam reikšmingam neigiamam poveikiui aplinkai išvengti.....	24
PRIEDAI:	
1. PŪV vietos topografinis apylinkių žemėlapis ir pylimų trasos planas	1 lapas
2. PŪV vietos padėtis Pagėgių savivaldybės teritorijos bendrajame plane	1 lapas
3. PŪV vietos padėtis NTR registruotų gretimybių (žemės sklypų ribų) atžvilgiu	1 lapas
4. Saugomų rūšių informacinės sistemos išrašas	9 lapai

**PLANUOJAMOS ŪKINĖS VEIKLOS (TOLIAU - PŪV) ORGANIZATORIAUS (UŽSAKOVO)
IR/AR INFORMACIJOS ATRANKAI DĖL POVEIKIO APLINKAI VERTINIMO
(TOLIAU - PŪV) RENGĖJO PATEIKIAMA INFORMACIJA**

**I. INFORMACIJA APIE PŪV ORGANIZATORIŲ (UŽSAKOVA) IR
INFORMACIJOS ATRANKAI DĖL PAV RENGĖJĄ**

1. PŪV organizatoriaus (užsakovo) kontaktiniai duomenys:

Užsakovo vardas, pavardė	Pagėgių savivaldybės administracija (įmonės kodas 188746659)
adresas	Vilniaus g. 9, Pagėgiai, Pagėgių sen., LT-99288 Pagėgių sav.
kontaktinis asmuo	administracijos direktorė Dainora Butvydienė
telefonas, faksas	tel.: (8 441) 57 482, faksas: (8 441) 57 874
el. paštas	info@pagegiai.lt

2. Informacijos atrankai dėl PAV rengėjo kontaktiniai duomenys:

Įmonės pavadinimas	UAB „Ekosistema“ (įmonės kodas 140016636)
adresas	Taikos pr. 119, Klaipėda, LT-94231 Klaipėdos m. sav.
kontaktinis asmuo	direktorius Marius Šileika
telefonas, faksas	tel.: (8 46) 43 04 63, faksas: (8 46) 43 04 69, mob.: (8 698) 47 300
el. paštas	info@ekosistema.lt

II. PŪV APRAŠYMAS

3. PŪV pavadinimas (nurodant atrankos dėl PAV atlikimo teisinį pagrindą (PŪV PAV įstatymo 2 priedo punktą (-us))):

PŪV pavadinimas - naujo pylimo ir kitų inžinerinių priemonių potvynių rizikai mažinti (vietinės reikšmės kelio sankasos ir esamo pylimo paaukštinimas) įrengimas ir eksploatacija.

Pagėgių savivaldybės administracijos PŪV vieta numatoma Šilgalių k., Stoniškių sen., LT-99307 Pagėgių sav. Trasos, kurioje numatoma įrengti naują pylimą, paaukštinti esamą pylimą ir vietinės reikšmės kelio sankasą, planą žiūr. 1 priede. PŪV paskirtis - naujai įrengti pylimą ir rekonstruoti (paaukštinti) vietinės reikšmės kelio sankasą bei esamą pylimą, apsaugančius potvynio metu Šilgalių kaimą nuo vandens, kuris iš Nemuno kyla Vilkos ir Kamonos upėmis aukštupio link.

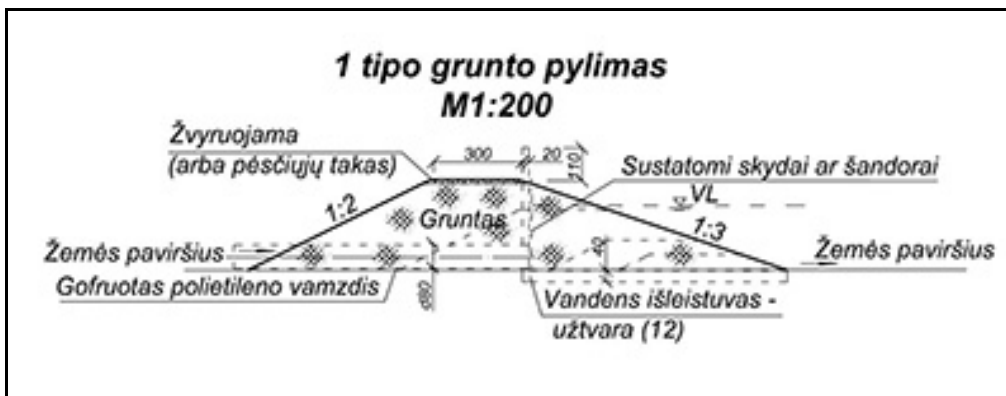
Vadovaujantis Lietuvos Respublikos Planuojamos ūkinės veiklos poveikio aplinkai vertinimo įstatymo (TAR, 2017, Nr. 11562) (toliau - Įstatymas) 3-7 straipsniais ir 2 priedo 10.11 punktu, planuojant statyti hidrotechnikos statinius, skirtus apsaugoti nuo potvynio, reikia atlikti atranką dėl PAV būtinumo.

PŪV informacija atrankai dėl PAV parengta vadovaujantis PŪV atrankos dėl PAV tvarkos aprašo, patvirtinto Lietuvos Respublikos aplinkos ministro 2017-10-16 įsakymu Nr. D1-845 „Dėl planuojamos ūkinės veiklos atrankos dėl poveikio aplinkai vertinimo tvarkos aprašo patvirtinimo“ (TAR, 2017, Nr. 16397) (toliau - Tvarkos aprašas), 6-39 punktais.

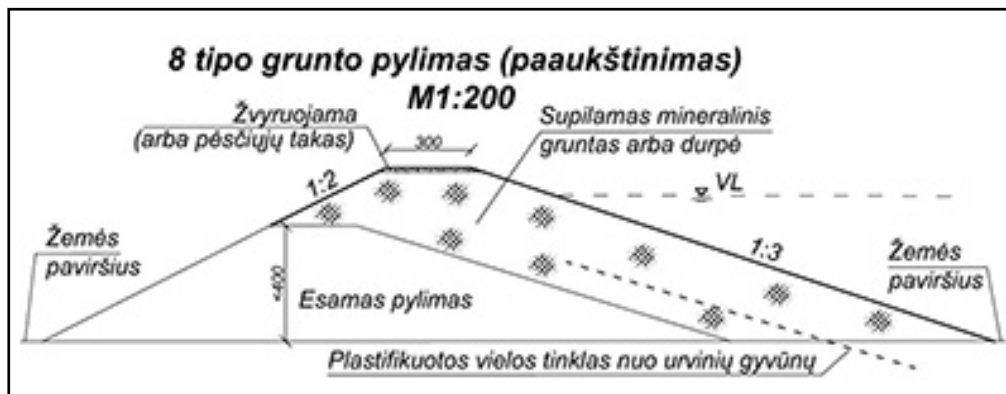
4. PŪV fizinės charakteristikos (žemės sklypo plotas, planuojama jo naudojimo paskirtis ir būdas (-ai), funkcinės zonos, planuojamas užstatymo plotas, numatomi statiniai, įrenginiai ir jų paskirtys, reikalinga inžinerinė infrastruktūra, susisiekimo komunikacijos, kai tinkama, griovimo darbų aprašymas):

PAV atranka atliekama prieš pradėdant Šilgalių kaimo apsauginio pylimo statybą ir numatant jo eksploataciją. Pagėgių savivaldybės administracijos PŪV vieta numatoma Šilgalių k., Stoniškių sen., LT-99307 Pagėgių sav. PŪV metu numatoma naujai įrengti pylimą (1 tipo profilis) palei Kamonos ir Vilkos upes (trasos atkarpa 1-2, ilgis - 4517 m), rekonstruoti (paaukštinti) esamą pylimą (8 tipo profilis) (atkarpa 2-3, ilgis - 850 m) ir vietinės reikšmės kelio sankasą (27 tipo profilis) (atkarpa 3-4, ilgis - 350 m) bei naujai įrengti pylimą (1 tipo profilis) nuo vietinės reikšmės kelio iki geležinkelio sankasos (trasos atkarpa 4-5, ilgis - 600 m), apsaugančius potvynio metu Šilgalių kaimą nuo vandens, kuris iš Nemuno (kodas Upių, ežerų ir tvenkinių kadastrė 10010001) kyla Vilkos (10012437) ir Kamonos (10012464) upėmis aukštupio link. Viso naujai įrengiama ir rekonstruojama 6317 m pylimų.

1 tipo profilio naujo pylimo, 8 tipo profilio rekonstruojamo pylimo (paaukštinimo) ir 27 tipo profilio rekonstruojamo IIv-IIIv kategorijos vietinio kelio (paaukštinimo) pjūvių žiūr. 1-3 pav.



1 pav. 1 tipo profilio naujo pylimo pjūvis

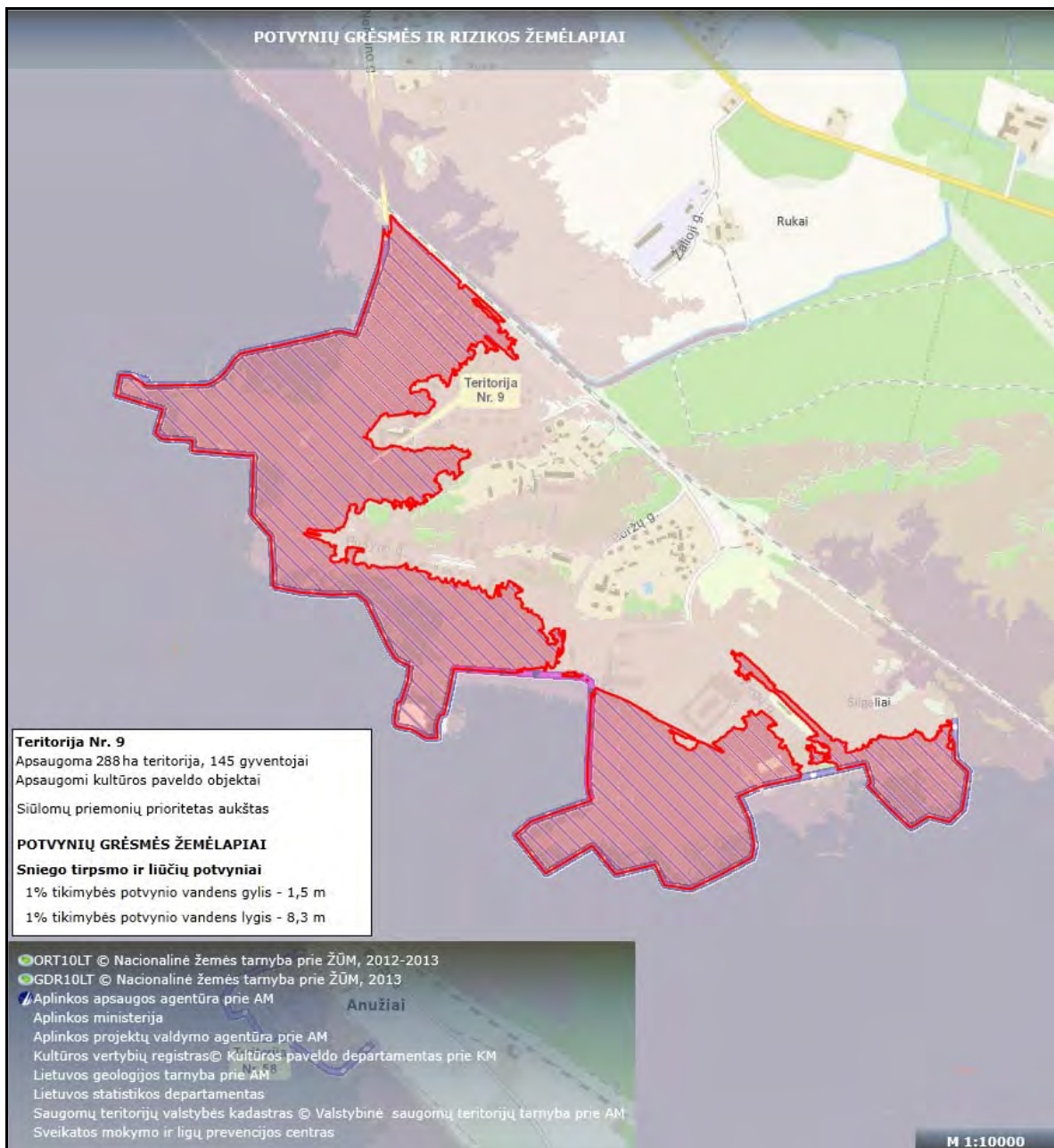


2 pav. 8 tipo profilio rekonstruojamo pylimo (paaukštinimo) pjūvis



3 pav. 27 tipo profilio rekonstruojamo IIv-IIIv kategorijos vietinio kelio (paaukštinimo) pjūvis

Vadovaujantis Lietuvos Respublikos Statybos įstatymo (TAR, 2016, Nr. 20300) 2 straipsnio 28 dalies bei Lietuvos Respublikos aplinkos ministro 2016-10-27 įsakymo Nr. D1-713 „Dėl statybos techninio reglamento STR 1.01.03:2017 „Statinių klasifikavimas“ patvirtinimo“ (TAR, 2016, Nr. 27168; aktuali redakcija) 10 punkto nuostatomis, pylimas priskiriamas prie neypatingųjų hidrotechnikos statinių. Vadovaujantis Lietuvos Respublikos aplinkos ministro 2004-10-18 įsakymu Nr. D1-538 „Dėl statybos techninio reglamento STR 2.02.06:2004 „Hidrotechnikos statiniai. Pagrindinės nuostatos“ patvirtinimo“ (Žin., 2004, Nr. 154-5624), pylimas priskiriamas CC2 pasekmių klasei. Pylimo statybos ir rekonstravimo darbai numatyti Vandenių srities plėtros 2017-2023 metų programos įgyvendinimo veiksmų plane, taip pat potvynių grėsmės ir rizikos žemėlapiuose. Jis įrengtas Kamonos ir Vilkos upių pakrantėse. Pylimas potvynio metu apsaugo nuo vandens, kuris iš Nemuno kyla Kamonos ir Vilkos aukštupių link. Esamas pylimas nuo statybos metų nebuvo kapitaliai rekonstruojamas, remontuojamas, vietomis jis buvo pažeistas bebrų (atsirado įsiurbimų), vietomis pylimas susmego (jo aukštis sumažėjo, lyginant su pirminiu projektiniu aukščiu). Esamas pylimas nebeatlieka tinkamos apsaugos 1 proc. tikimybės potvynio atveju (vadovaujantis Aplinkos apsaugos agentūros pateiktais duomenimis, 1 proc. tikimybės potvynio vandens lygio altitudė ties pylimu yra 8,3 m). Pažymėtina, kad projektinės pylimo įrengimo dokumentacijos nebėra išlikę. Numatomas pastatyti ir rekonstruoti Šilgalių k. pylimas apsaugos 288,0 ha teritoriją (apsaugomo ploto schemą žiūr. 4 pav.) bei 145 gyventojus.



4 pav. Šilgalių kaimo pylimais (teritorija Nr. 9) nuo potvynio apsaugoma teritorija

Vykdamas PŪV, numatoma atlikti šiuos darbus:

1. sutvarkyti esamų pylimų pažaidas (įvairių gyvūnų (bebrų, galvijų ir t.t.) sąlygotus įsiurbimus, susmigimus, urvus, nuoslinkius ir t.t.; klimatinių veiksnių sukeltos erozijos, augalų šaknų, nepriežiūros sukeltus nuoslinkius, susmigimus, įsiurbimus ir t.t.).
2. visose vietose, kur esamų pylimo ar vietinės reikšmės kelio sankasų keteros altitudės nesiekia daugiau kaip 0,5 m virš 1 proc. tikimybės potvynio vandens lygio, atlikti jų paaukštinimus.
3. įrengti reikiamo aukščio naują pylimą, užtikrinantį gyventojų ir jų turto apsaugą nuo potvynio ne mažesniu aukščiu nei 0,5 m virš 1 proc. tikimybės potvynio vandens lygio.

Atliekant darbus bus naudojama technika gruntui kasti, vežti, skleisti, tankinti ir t.t. Darbai bus vykdomi naudojant vietinį gruntą - molį, priemolį ir t.t. Taip pat, bus naudojama geotekstilė, atliekami šienavimo, apsėjimo žole darbai. Numatoma iškirsti ant esamo pylimo augančius krūmus ir medžius, kurie jį ardo.

Darbus numatoma atlikti 2018-2020 m. laikotarpiu pagal 05.1.1-APVA-V-006 priemonę „Potvynių rizikos valdymas“.

Privažiavimas prie PŪV vietos reikalingas tik pylimo ir kelio sankasos įrengimo/rekonstrukcijos darbų metu. Pylimo ir kelio sankasos įrengimo/rekonstrukcijos darbams naudojama technika gruntui kasti, vežti, skleisti, tankinti ir t.t. pylimo ir kelio sankasos įrengimui/rekonstravimui PŪV vietą pasieks privažiuodama žemės ūkio paskirties žemės sklypais sausuoju metų laikotarpiu.

Numatomam statyti naujam pylimui, rekonstruoti esamą pylimą ir vietinės reikšmės kelio sankasą bus rengiamas statybos projektas.

Vadovaujantis Pagėgių savivaldybės teritorijos bendrojo plano, patvirtinto Pagėgių savivaldybės tarybos 2008-12-18 sprendimu Nr. T-520 „Dėl Pagėgių savivaldybės teritorijos bendrojo plano tvirtinimo“, Žemės naudojimo ir apsaugos reglamentų brėžiniu, PŪV vieta patenka į teritorijas, kuriose urbanistinė plėtra:

- 1) draudžiama arba ribojama (teritorijos, turinčios tam tikrą svarbos ar apsaugos statusą) (indeksas GI),
- 2) objektyviai stimuliuojama, tačiau nėra prioritetinga (indeksas UI).

Teritorijos, kuriose urbanistinė plėtra draudžiama arba ribojama (indeksas GI), riba sutampa su Kamonos ir Vilkos upių paviršinio vandens telkinių apsaugos zonos ribomis. Paviršinių vandens telkinių apsaugos zonose ir pakrantės apsaugos juostose įrengti ir/ar rekonstruoti pylimus, apsaugančius nuo potvynio, Specialiosios žemės ir miško naudojimo sąlygos, patvirtintos Lietuvos Respublikos Vyriausybės 1992-05-12 nutarimu Nr. 343 „Dėl Specialiųjų žemės ir miško naudojimo sąlygų patvirtinimo“ (Žin., 1992, Nr. 22-652; aktuali redakcija) nedraudžia.

Bendrojo plano Žemės naudojimo ir apsaugos reglamentų brėžinio ištrauką su pažymėta PŪV vieta žiūr. 2 priede.

5. PŪV pobūdis (produkcija, technologijos ir pajėgumai (planuojant esamos veiklos plėtrą, nurodyti ir vykdomos veiklos technologijas ir pajėgumus)):

Vadovaujantis Statistikos departamento prie Lietuvos Respublikos Vyriausybės generalinio direktoriaus 2007-10-31 įsakymu Nr. DĮ-226 „Dėl ekonominės veiklos rūšių klasifikatoriaus patvirtinimo“ (Žin., 2007, Nr. 119-4877), pareiškiamą ūkinę veiklą priskiriama:

Sekcija	Skyrius	Grupė	Klasė	Ekonominės veiklos rūšies pavadinimas
F				STATYBA
	43			Specializuota statybos veikla
		43.9		Kita specializuota statybos veikla
			43.99	Kita, niekur kitur nepriskirta, specializuota statybos veikla

Pagėgių savivaldybės administracija planuoja įgyvendinti projektą „Naujų pylimų įrengimas Panemunės m. ir Šilgalių k. Pagėgių savivaldybėje“ pagal 2014-2020 m. Europos Sąjungos fondų investicijų veiksmų programos 5 prioriteto „Aplinkosauga, gamtos išteklių darnus naudojimas ir prisitaikymas prie klimato kaitos“ priemonę Nr. 05.1.1-APVA-V-006 „Potvynių rizikos valdymas“. Projekto metu numatoma įrengti Pagėgių savivaldybės Panemunės m. ir Šilgalių k. teritorijas ir gyventojus nuo Nemuno upės potvynių apsaugančius pylimus.

Vadovaujantis Nemuno, Ventos, Lielupės ir Dauguvos upių baseinų rajonų potvynių rizikos valdymo planu, patvirtintu Lietuvos Respublikos aplinkos ministro 2014-08-06 įsakymu Nr. D1-655 „Dėl Potvynių grėsmės ir potvynių rizikos žemėlapių Nemuno, Ventos, Lielupės ir Dauguvos upių baseinų rajonuose patvirtinimo“ (TAR, 2014, Nr. 10968), vertinama Šilgalių k. apsaugoma teritorija apima klasterį Nr. 9.

6. Žaliavų naudojimas; cheminių medžiagų ir preparatų (mišinių) naudojimas (įskaitant ir pavojingų cheminių medžiagų ir preparatų (nurodant preliminarų kiekį, pavojingumo klasę ir kategoriją), radioaktyviųjų medžiagų, pavojingų (nurodant preliminarų kiekį, pavojingų atliekų technologinius srautus) ir nepavojingų atliekų (nurodant preliminarų kiekį, atliekų susidarymo šaltinį arba atliekų tipą) naudojimą; PŪV metu numatomas naudoti ir laikyti tokių žaliavų, medžiagų, preparatų (mišinių) ir atliekų kieki):

Pagėgių savivaldybės administracija PŪV vykdyti naudos sertifikuotas aplinkai nekenksmingas statybines medžiagas: molį, priemolį, smėlį, žvyrą, skaldą, įvairius riedulius ir akmenis, juodžemį, geotekstilę, žolių sėklas ir pan. Pavojingų cheminių medžiagų ar radioaktyviųjų medžiagų naudoti PŪV metu neplanuojama.

7. Gamtos išteklių (gyvosios ir negyvosios gamtos elementų) - vandens, žemės (jos paviršiaus ir gelmių), dirvožemio, biologinės įvairovės naudojimo mastas ir regeneracijos galimybės:

Pagėgių savivaldybės PŪV metu naujo pylimo statybai, esamo pylimo bei kelio sankasos rekonstrukcijai (paaukštinimui) bus naudojami žemės (jos paviršiaus ir gelmių) ir dirvožemio ištekliai: molis, priemolis, smėlis, žvyras, skalda, įvairūs rieduliai ir akmenys, juodžemis. Tikslus reikalingų žemės (jos paviršiaus ir gelmių) ir dirvožemio išteklių kiekis bus įvertintas techninio projekto rengimo metu.

Vykdydama PŪV Pagėgių savivaldybės administracija sieks minimalaus poveikio dirvožemiui ir jo sandarai. Statant naują ir rekonstruojant (paaukštinant) esamą pylimą, sutankinus gruntą, bus užklojama ir pritvirtinama geotekstilė, ant jos bus paskleidžiamas juodžemio sluoksnis ir užsėjama žolė. Rekonstruojant (paaukštinant) kelio sankasą, bus nuimamas viršutinis kelio dangos sluoksnis, jis laikinai bus saugomas šalia rekonstruojamo

kelio ruožo, atvežtomis medžiagomis (skalda, žvyru, smėliu) paaukštinama kelio sankasa ir atstatomas buvęs kelio dangos sluoksnis. Darbai bus vykdomi buldozeriais, ekskavatoriais, sunkvežimiais, vibracinėmis plokštėmis ir kt. technika, taip pat, kur reikia ir rankiniu būdu. Esant poreikiui, nukasti augalinį sluoksnį, jis bus sandėliuojamas ir saugojamas atskirai nuo mineralinio grunto krūvose ar voluose, kad grunto kasimo darbų metu nesusimaišytų dirvodaros procese susidarę dirvožemio genetiniai horizontai ir pahorizončiai. Baigus žemės darbus, augalinis gruntas bus panaudotas pažeistų vietų atstatymui.

PŪV metu kiti gamtos išteklių - vandens ir biologinės įvairovės - nebus naudojami.

8. Duomenys apie energijos, kuro ir degalų naudojimą (planuojamas sunaudoti kiekis per metus):

Visa darbus atliksianti technika varoma dyzelinu. Tikslus reikalingas dyzelino kiekis bus įvertintas techninio projekto rengimo metu.

Kitų energijos išteklių PŪV metu naudoti neplanuojama.

9. Pavojingų, nepavojingų ir radioaktyviųjų atliekų susidarymas (nurodant atliekų susidarymo vietą, kokios atliekos susidaro (atliekų susidarymo šaltinis arba atliekų tipas), planuojamas jų kiekis ir tvarkymas):

Naujo pylimo įrengimo, esamų pylimo ir kelio sankasos rekonstrukcijos metu susidarys nedidelis kiekis nepavojingų atliekų - iškirsti krūmai, nesaugotini medžiai (kirtimai bus atliekami laikantis Pagėgių savivaldybės tarybos 2008-05-08 sprendimu Nr. T-316 „Dėl Pagėgių savivaldybės saugotinių medžių ir krūmų kirtimo, persodinimo ar kitokio pašalinimo atveju, šių darbų vykdymo ir leidimų šiems darbams išdavimo, medžių ir krūmų vertės atlyginimo tvarkos aprašo patvirtinimo“ bei kitų medžių ir krūmų kirtimą reglamentuojančių teisės aktų nustatytos tvarkos), iš viso apie 65 kub. m. Saugotini želdiniai kertami nebus. *Statybos metu* susidariusios atliekos bus rūšiuojamos, tinkamai sandėliuojamos ir perduodamos į atliekų tvarkytojų valstybės registre registruotų atliekų tvarkytojų atliekų tvarkymo įrenginius.

Įrengtų pylimų eksploatacijos metu atliekų susidarymas nenumatomas.

Pavojingų ir radioaktyviųjų atliekų PŪV metu nesusidarys.

10. Nuotekų susidarymas, preliminarus jų kiekis ir užterštumas, jų tvarkymas:

Nuotekų susidarymas nenumatomas nei *naujo pylimo statybos, esamų pylimo ir kelio sankasos rekonstrukcijos*, nei jau įrengtų pylimų eksploatavimo metu.

11. Cheminės taršos susidarymas (oro, dirvožemio, vandens teršalų, nuosėdų susidarymas, preliminarus jų kiekis ir teršalų skaičiavimai, atitiktis ribiniams dydžiams) ir jos prevencija:

Naujo pylimo įrengimo, esamų pylimo ir kelio sankasos rekonstrukcijos metu cheminė tarša teoriškai įmanoma dėl technikos naudojamų tepalų ir degalų. Siekiant jos išvengti (minimizuoti) būtina, kad visus darbus atliktų tik techniškai tvarkingi mechanizmai ir būtų išvengta degalų ir tepalų patekimo į dirvožemį bei vandenį (Vilkos, Kamonos upes). Statybvietėje turi būti paruoštos švaraus smėlio, pjuvenų, smėlio maišų ir polietileno plėvelės atsargos, kurias būtina naudoti įvykus avarijai (degalų ir tepalų nutekėjimui). Veikloje naudojamų mechanizmų vidaus degimo variklių išmetamų teršalų kiekis bus nedidelis, atitiks aplinkos apsaugos reikalavimus ir neviršys teisės aktais nustatytų leistinų normų.

Eksploatuojant įrengtus pylimus cheminės taršos susidarymas nenumatomas.

12. Taršos kvapais susidarymas (kvapo emisijos, teršalų skaičiavimai, atitiktis ribiniams dydžiams) ir jos prevencija:

PŪV metų kvapus galinčių skleisti medžiagų išsiskyrimas neplanuojamas ir poveikis aplinkai šiuo aspektu neprognozuojamas.

13. Fizikinės taršos susidarymas (triukšmas, vibracija, šviesa, šiluma, jonizuojančioji ir nejonizuojančioji (elektromagnetinė) spinduliuotė ir stacionarių triukšmo šaltinių emisijos, teršalų skaičiavimai, atitiktis ribiniams dydžiams) ir jos prevencija:

Naujo pylimo įrengimo, esamų pylimo ir kelio sankasos rekonstrukcijos metu numatoma nedidelė laikina fizikinė tarša: triukšmas ir vibracija, kurią kels mechanizmai, įrenginiai. Naudojant sertifikuotą techniką, triukšmo lygis neviršys Lietuvos Higienos normų HN 33:2011 „Triukšmo ribiniai dydžiai gyvenamuosiuose ir visuomeninės paskirties pastatuose bei jų aplinkoje“ reikalavimų. Atsižvelgiant į galimą triukšmo poveikį aplinkinių sodybų gyventojams, darbai bus atliekami tik dienos metu, 8-17 val.

Eksploatuojant įrengtus pylimus fizikinės taršos susidarymas nenumatomas.

Pagėgių savivaldybės PŪV metu jokie šviesą, šilumą ir jonizuojančiąją ir nejonizuojančiąją (elektromagnetinę) spinduliuotę galintys sukelti šaltiniai nebus eksploatuojami.

14. Biologinės taršos susidarymas (pvz., patogeniniai mikroorganizmai, parazitiniai mikroorganizmai) ir jos prevencija:

Pagėgių savivaldybės administracijos PŪV metu biologinė tarša nebus įtakojama.

15. PŪV pažeidžiamumo rizika dėl ekstremaliųjų įvykių (pvz., gaisrų, didelių avarių, nelaimių (pvz., potvynių, jūros lygio kilimo, žemės drebėjimų)) ir (arba) susidariusių ekstremaliųjų situacijų, įskaitant tas, kurias gali lemti klimato kaita); ekstremaliųjų įvykių tikimybė ir jų prevencija:

PŪV, kaip ir visos kitos ūkinės veiklos, gali būti pažeidžiama dėl šių ekstremaliųjų įvykių: gaisrų, didelių avarių, nelaimių ar kitų ekstremaliųjų situacijų. Ekstremaliųjų įvykių ir ekstremaliųjų situacijų tikimybė nėra didelė. Valstybės ir savivaldybių institucijos (įstaigos) bei kiti ūkio subjektai, teikdami pagalbą gyventojams galimų ekstremaliųjų įvykių ar ekstremaliųjų situacijų atvejais, veikia bendrąja tvarka, vadovaudamiesi Lietuvos Respublikos Civilinės saugos įstatymu Nr. VIII-971 (Žin., 1998, Nr. 115-3230; aktuali redakcija) ir poįstatyminiais teisės aktais nustatytą kompetencijų ribose.

Pati PŪV galimų ekstremaliųjų įvykių tikimybės nedidins, nes Pagėgių savivaldybės numatoma vykdyti veikla bus vykdoma vadovaujantis civilinės saugos teisės sritį reguliuojančiais teisės aktais.

16. PŪV rizika žmonių sveikatai (pvz., dėl vandens, žemės, oro užterštumo, kvapų susidarymo):

Numatomai vykdyti PŪV normatyvinė sanitarinės apsaugos zona (toliau - SAZ) nei Specialiosiomis žemės ir miško naudojimo sąlygomis, patvirtintomis Lietuvos Respublikos Vyriausybės 1992-05-12 nutarimu Nr. 343 „Dėl Specialiųjų žemės ir miško naudojimo sąlygų patvirtinimo“ (Žin., 1992, Nr. 22-652; aktuali redakcija), nei Sanitarinių apsaugos zonų ribų nustatymo ir režimo taisyklių, patvirtintų Lietuvos Respublikos sveikatos apsaugos ministro 2004-18-19 įsakymu Nr. V-586 „Dėl Sanitarinių apsaugos zonų ribų nustatymo ir režimo taisyklių patvirtinimo“ (Žin., 2004, Nr. 134-4878; aktuali redakcija), 1 priedu nėra reglamentuota.

Atsižvelgiant į šioje informacijoje atrankai dėl PAV pateiktą poveikio aplinkai veiksnių analizę, PŪV nekels rizikos žmonių sveikatai už PŪV vietos ribų.

17. PŪV sąveika su kita vykdoma ūkine veikla ir (ar) pagal teisės aktų reikalavimus patvirtinta ūkinės veiklos plėtra (pagal patvirtintų ir galiojančių teritorijų planavimo dokumentų sprendinius) gretimose teritorijose (tiesiogiai besiribojančiose arba esančiose netoli PŪV, jeigu dėl PŪV masto jose tikėtinas reikšmingas poveikis aplinkai); galimas trukdžių susidarymas (statybos metu galimi transporto eismo ar komunalinių paslaugų tiekimo sutrikimai):

Statomo naujo ir rekonstruojamų (paaukštinamų) esamų pylimo ir kelio sankasos trasos planą žiūr. 1 priede.

PŪV metu numatomo naujai įrengti pylimo (1 tipo pylimas) (trasos atkarpa 1-2, ilgis - 4517 m) trasa eina valstybės ir privačios nuosavybės žemės ūkio paskirties žemės sklypais Kamonos bei Vilkos upių paviršinio vandens telkinių apsaugos zonose. Numatomo rekonstruoti (paaukštinti) pylimo (8 tipo pylimas) (trasos atkarpa 2-3, ilgis - 850 m) trasa eina valstybės ir privačios nuosavybės žemės ūkio paskirties žemės sklypais Vilkos upės paviršinio vandens telkinio apsaugos zonoje. Rekonstruojama (paaukštinama) vietinės reikšmės kelio sankasa (27 tipo pylimas) (atkarpa 3-4, ilgis - 350 m) eina esamo vietinės reikšmės kelio raudonųjų linijų ribose. Numatomo naujai įrengti pylimo (1 tipo pylimas) (trasos atkarpa 4-5, ilgis - 600 m) trasa eina privačios nuosavybės žemės ūkio paskirties žemės sklypais. Visos trasos atkarpos yra apytikslės, jos tikslinsis rengiant pylimo statybos ir rekonstrukcijos techninį projektą.

Visi suformuoti ir Nekilnojamojo turto registre (toliau - NTR) registruoti privačios nuosavybės žemės sklypai, kuriais eina arba kuriuos kerta Šilgalių kaimo pylimo trasa, yra žemės ūkio paskirties žemės sklypai. Prieš įrengiant (rekonstruojant) pylimą, pylimo trasa bus raštiškai derinama su tų žemės sklypų, kuriais eina arba kuriuos kerta Šilgalių kaimo pylimo trasa, savininkais ir/ar valdytojais. Parengus ir suderinus pylimo trasos techninį projektą bei gavus statybą leidžiantį dokumentą, NTR bus suforminami servitutai, leisiantys privačiuose žemės sklypuose įrengti ir aptarnauti pylimą. Valstybės nuosavybės žemės sklypų, kuriais eina arba kuriuos kerta Šilgalių kaimo pylimo trasa, atveju pylimo trasa bus raštiškai derinama su Nacionaline žemės tarnyba prie Žemės ūkio ministerijos, kaip valstybinės žemės patikėtiniu.

Numatomo pylimo trasoje ir artimiausiose jo gretimybėse yra suformuoti ir NTR registruoti privačios nuosavybės žemės ūkio paskirties žemės sklypai. Tuose trasos ruožuose, kur numatoma rekonstruoti (paaukštinti) vietinės reikšmės kelio sankasą, žemės sklypai nėra suformuoti ir NTR įregistruoti.

Gretimybėse esantys objektai išsamiau aprašyti informacijos atrankai dėl PAV 20 punkte. Šiuo metu numatomo pylimo trasos teritorijoje jokia kita ūkinė veikla nėra vykdoma. Pylimo statybos ir rekonstrukcijos (paaukštinimo) bei kelio sankasos rekonstrukcijos (paaukštinimo) darbai bus vykdomi suderinus techninį projektą su artimiausių aplinkinių gyvenamųjų namų gyventojais, žemės sklypų, kuriuos kirs planuojama pylimo trasa arba kuriais ji eis, savininkais ir/ar valdytojais bei kitais suinteresuotais asmenimis.

Vadovaujantis Pagėgių savivaldybės teritorijos bendrojo plano, patvirtinto Pagėgių savivaldybės tarybos 2008-12-18 sprendimu Nr. T-520 „Dėl Pagėgių savivaldybės teritorijos bendrojo plano tvirtinimo“, Žemės naudojimo ir apsaugos reglamentų brėžiniu, PŪV vieta patenka į teritorijas, kuriose urbanistinė plėtra:

- 1) draudžiama arba ribojama (teritorijos, turinčios tam tikrą svarbą ar apsaugos statusą) (indeksas GI),
- 2) objektyviai stimuliuojama, tačiau nėra prioritetinga (indeksas UI).

Teritorijos, kuriose urbanistinė plėtra draudžiama arba ribojama (indeksas GI), riba sutampa su Kamonos ir Vilkos upių paviršinio vandens telkinių apsaugos zonos ribomis. Paviršinių vandens telkinių apsaugos zonose ir pakrantės apsaugos juostose įrengti ir/ar rekonstruoti pylimus, apsaugančius nuo potvynio, Specialiosios žemės ir miško naudojimo sąlygos, patvirtintos Lietuvos Respublikos Vyriausybės 1992-05-12 nutarimu Nr. 343 „Dėl Specialiųjų žemės ir miško naudojimo sąlygų patvirtinimo“ (Žin., 1992, Nr. 22-652; aktuali redakcija) nedraudžia.

Bendrojo plano Žemės naudojimo ir apsaugos reglamentų brėžinio ištrauką su pažymėta PŪV vieta žiūr. 2 priede.

18. PŪV vykdymo terminai ir eiliškumas (teritorijos parengimas statybai, statinių statybos pradžia, technologinių linijų įrengimas, teritorijos sutvarkymas):

Planuojama vykdyti ūkinė veikla neterminuota, eksploatacijos laikas nenurodomas.

III. PŪV VIETA

19. PŪV vietos:

19.1. adresas (pagal administracinius teritorinius vienetus, jų dalis ir gyvenamąsias vietas (apskritis, savivaldybė, seniūnija, miestas, miestelis, kaimas ar viensėdis) ir gatvę):

Tauragės apskritis, Pagėgių savivaldybė, Stoniškių seniūnija, Šilgalių kaimas.

19.2. teritorijos, kurioje PŪV, žemėlapis su gretimybėmis ne senesnis kaip 3 metų (ortofoto ar kitame žemėlapyje, kitose grafinės informacijos pateikimo priemonėse apibrėžta PŪV teritorija, planų mastelis pasirenkamas atsižvelgiant į PŪV teritorijos ir teritorijų, kurias PŪV gali paveikti, dydžius):

PŪV vietos (planuojamo pylimo trasos) žemėlapis su gretimybėmis (suformuotais ir NTR registruotais žemės sklypais) pridedamas 3 priede.

19.3. informacija apie teisę valdyti, naudoti ar disponuoti žemės sklypą ar teritorijas, kuriose yra PŪV (privati, savivaldybės ar valstybinė nuosavybė, nuoma pagal sutartį):

Didžioji dalis planuojamo naujai įrengti ir rekonstruoti (paaukštinti) pylimo numatoma statyti valstybės ir privačios nuosavybės žemės ūkio paskirties žemės sklypuose (suforminant servitutus, leisiančius privačiuose žemės sklypuose įrengti ir aptarnauti pylimą) Kamonos bei Vilkos upių paviršinio vandens telkinių apsaugos zonose. Dalis planuojamo pylimo trasos eis vietinės reikšmės kelio raudonųjų linijų ribose.

19.4. žemės sklypo planas (jei parengtas):

Planuojamo pylimo trasos žemės sklypų nuosavybės dokumentai ir žemės sklypų planai nepridedami, nes didžioji dalis planuojamo įrengti ir rekonstruoti (paaukštinti) pylimo numatoma įrengti valstybinės ir privačios nuosavybės žemės sklypų ribose. Dėl didelio kertamų žemės sklypų skaitlingumo, ganėtinai apytikslės pylimo trasos šio etapo stadijoje ir asmens duomenų apsaugos sumetimais šių žemės sklypų nuosavybės dokumentų ir žemės sklypų planų pateikti nėra prasmės. Dalis planuojamo pylimo trasos, suplanuotos vietinės reikšmės kelio raudonųjų linijų ribose eis nesuformuotais ir NTR neregistruotais valstybės nuosavybės žemės sklypais.

Planuojamo pylimo trasos žemėlapis su suformuotų ir NTR registruotų žemės sklypų ribų sluoksniu pridėtas 3 priede.

20. PŪV teritorijos, gretimos teritorijos funkcinis zonavimas ir teritorijos naudojimo reglamentas pagal patvirtintus teritorijų planavimo dokumentus, taikomas specialiosios žemės naudojimo sąlygos (pagrindinė žemės naudojimo paskirtis ir būdas (-ai), vyraujančių statinių ar jų grupių paskirtis):

Numatomo pylimo trasoje ir artimiausiose jo gretimybėse yra suformuoti ir NTR registruoti privačios nuosavybės žemės ūkio paskirties žemės sklypai. Tame trasos ruože, kur numatoma rekonstruoti (paaukštinti) vietinės reikšmės kelio sankasą, žemės sklypai nėra suformuoti ir NTR įregistruoti.

Naujų statybų gretimuose Šilgalių k. žemės sklypuose planuojamas pylimas neribos, nes didžioji dalis pylimo trasos eina Kamonos ir Vilkos upių paviršinių vandens telkinio apsaugos zonose ir vietinės reikšmės kelio raudonųjų linijų ribose. Šiose teritorijose įrengti ir/ar rekonstruoti pylimus, apsaugančius nuo potvynio, nedraudžiama, o vykdyti kitas statybas - draudžiama.

21. Informacija apie vietovės inžinerinę infrastruktūrą, urbanizuotas teritorijas (gyvenamąsias, pramonines, rekreacines, visuomeninės paskirties), esamus statinius ir šių teritorijų ir (ar) statinių atstumus nuo PŪV vietos (objekto ar sklypo, kai toks suformuotas, ribos):

Planuojamas įrengti ir/ar rekonstruoti (paaukštinti) pylimas numatomas įrengti Kamonos ir Vilkos upių paviršinių vandens telkinio apsaugos zonose ir vietinės reikšmės kelio raudonųjų linijų ribose. Statybinės medžiagos pylimo įrengimui bus atvežamos rajoninės ir vietinės reikšmės keliais, kuriais privažiuojama prie numatomo įrengti ar rekonstruoti pylimo.

Žemės ūkio paskirties žemės sklypais privažiavimas prie įrenginėjamo pylimo bus reikalingas tik pylimo įrengimo ir/ar rekonstrukcijos metu. Pylimų įrengimo/rekonstrukcijos darbams naudojama technika gruntui kasti, vežti, skleisti, tankinti ir t.t. pylimų įrengimui/rekonstravimui PŪV vietą pasieks privažiuodama žemės ūkio paskirties žemės sklypais sausuoju metų laikotarpiu.

Keliose vietose planuojamo pylimo trasa kerta 10 kV orinės elektros tiekimo linijos trasas, tačiau jokio neigiamo poveikio pylimo įrengimo ir eksploatacijos darbai joms nedarys, nes darbus vykdantys statybiniai mechanizmai ir įrengimai nesieks orinių elektros linijų.

Vienoje vietoje planuojamo pylimo trasa kerta 10 kV požeminės elektros tiekimo linijos, einančios į gretimą Šilgaliams Kucių kaimą, trasą, šioje vietoje rengiant techninį projektą, o vėliau ir įrengiant pylimą, reikalinga derinti techninę dokumentaciją ir darbus su skirstomuosius tinklus eksploatuojančia bendrove AB ESO.

Atsižvelgiant į esamą inžinerinę ir urbanistinę infrastruktūrą, PŪV bus vykdoma laikantis Specialiosiomis žemės ir miško naudojimo sąlygomis nustatytų reikalavimų, t.y., laikantis visų numatytų apsaugos ir pan. zonų reikalavimų.

Artimiausios PŪV vietai gyvenamosios paskirties teritorijos ir/ar pastatai (žiūr. 5 pav.):

G1) Rukų k. gyvenamoji aplinka (Upės g. 7, Rukų k.) (mažiausias atstumas nuo PŪV vietos iki gyvenamojo namo - 57 m);

G2) Šilgalių k. gyvenamoji aplinka (Ūkininkų g. 1, Šilgalių k.) (mažiausias atstumas nuo PŪV vietos iki gyvenamojo namo - 245 m);

G3) Anužių k. gyvenamoji aplinka (Vilkės g. 15, Anužių k.) (mažiausias atstumas nuo PŪV vietos iki gyvenamojo namo - 390 m).

Artimiausios PŪV vietai pramoninės paskirties teritorijos ir/ar pastatai (žiūr. 5 pav.):

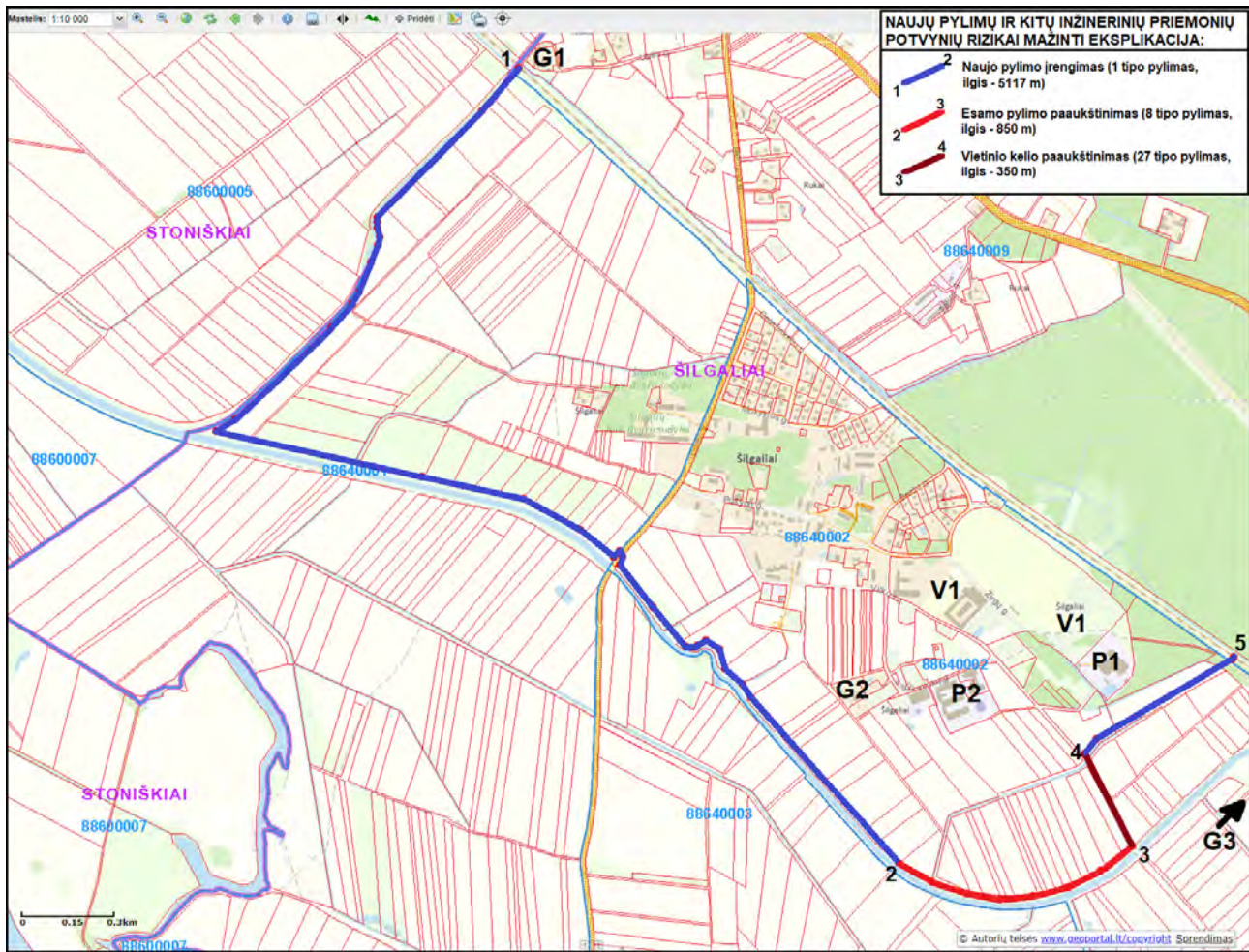
P1) UAB „Klaipėdos mėsinė“ mėsos perdirbimo cechas (Vilkos g. 2, Šilgalių k.) (mažiausias atstumas nuo PŪV vietos iki žemės sklypo ribos - 95 m);

P2) ŪKB „Šilgaliai“ karvių ferma (Ūkininkų g. 3, Šilgalių k.) (mažiausias atstumas nuo PŪV vietos iki žemės sklypo ribos - 315 m).

Artimiausios PŪV vietai visuomeninės paskirties teritorijos ir/ar pastatai (žiūr. 5 pav.):

V1) UAB „Lietuvos žirgynas“ Nemuno žirgynas (Žirgų g. 1, Šilgalių k.) (mažiausias atstumas nuo PŪV vietos iki žirgyno teritorijos ribos - 250 m).

Rekreacinės paskirties urbanizuotų teritorijų 500 m atstumu aplink PŪV vietą nėra.



Artimiausios PŪV vietų gyvenamosios paskirties teritorijos ir/ar pastatai:

- G1) Artimiausia PŪV vietai Rukų k. gyvenamoji aplinka (Upės g. 7, Rukų k.) (mažiausias atstumas nuo PŪV vietos iki gyvenamojo namo - 57 m);
- G2) Artimiausia PŪV vietai Šilgalių k. gyvenamoji aplinka (Ūkininkų g. 1, Šilgalių k.) (mažiausias atstumas iki gyvenamojo namo - 245 m);
- G3) Artimiausia PŪV vietai Anužių k. gyvenamoji aplinka (Vilkės g. 15, Anužių k.) (mažiausias atstumas iki gyvenamojo namo - 390 m).

Artimiausios PŪV vietų pramoninės paskirties teritorijos ir/ar pastatai:

- P1) UAB "Klaipėdos mėsinė" mėsos perdirbimo cechas (Vilkos g. 2, Šilgalių k.) (mažiausias atstumas nuo PŪV vietos iki žemės sklypo ribos - 95 m);
- P2) ŪKB "Šilgalių" karvių ferma (Ūkininkų g. 3, Šilgalių k.) (mažiausias atstumas iki žemės sklypo ribos - 315 m).

Artimiausios PŪV vietų visuomeninės paskirties teritorijos ir/ar pastatai:

- V1) UAB "Lietuvos žirgynas" Nemuno žirgynas (Žirgų g. 1, Šilgalių k.) (mažiausias atstumas nuo PŪV vietos iki žirgyno teritorijos ribos - 250 m).

5 pav. PŪV vietos padėtis urbanizuotų gyvenamųjų, pramoninių ir visuomeninių teritorijų atžvilgiu

22. Informacija apie PŪV teritorijoje ir jos gretimybėse esančius žemės gelmių išteklius (naudingas iškasenas, gėlo ir mineralinio vandens vandenvietės), geologinius procesus ir reiškinius (pvz., erozija, sufozija, karstas, nuošliaužas), geotopus:

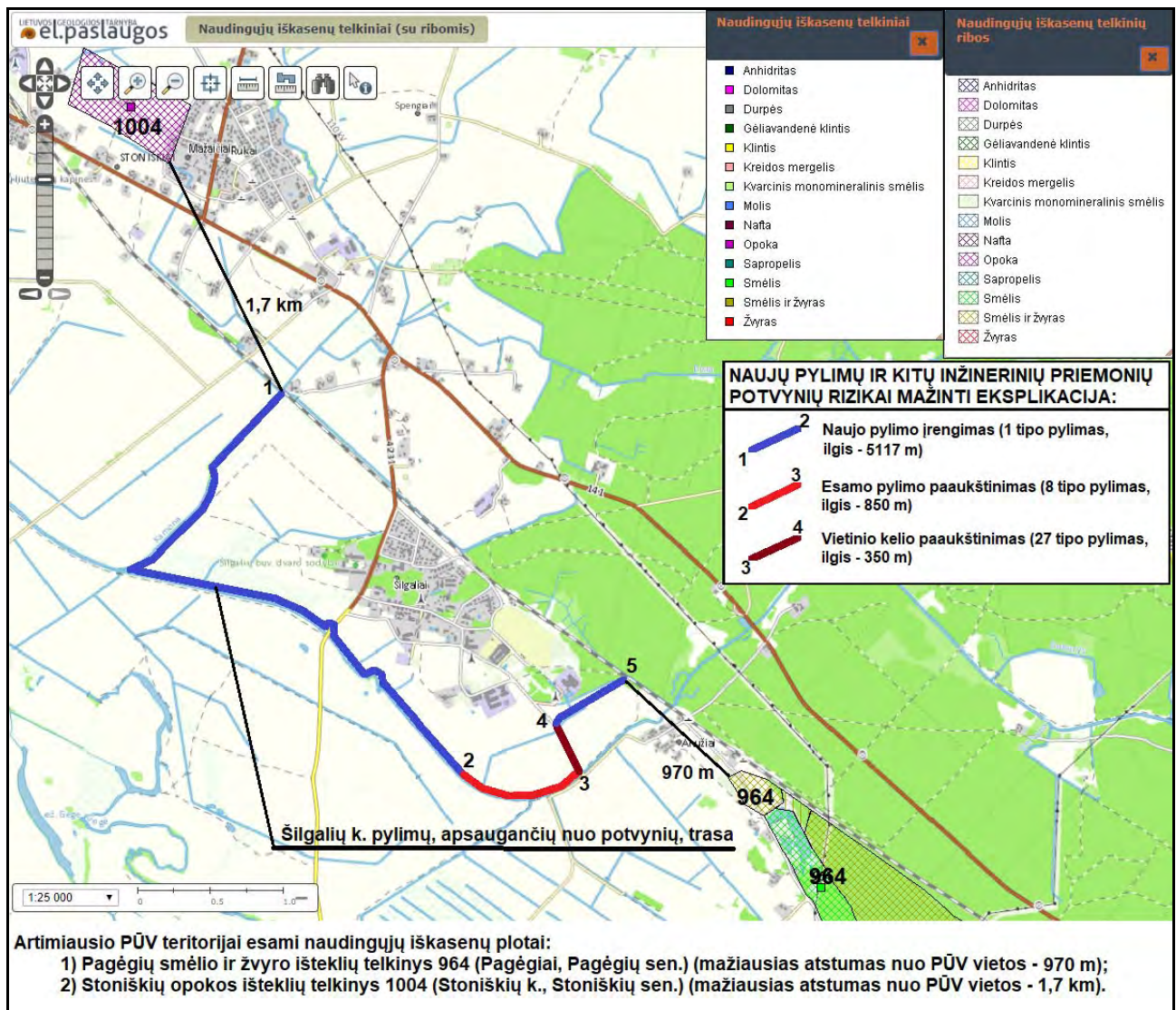
Vadovaujantis geologijos informacijos sistemos GEOLIS duomenų bazės (<https://epaslaugos.am.lt/>) duomenimis, PŪV vietoje ir artimiausiose jos gretimybėse mažiausiai 160 m atstumu nėra eksploatuojamų ir išžvalgytų žemės gelmių išteklių (naudingųjų iškasenų, gėlo ir mineralinio vandens vandenviečių), geologinių procesų ir reiškinių bei geotopų.

Artimiausi PŪV teritorijai esami naudingųjų iškasenų telkiniai plotolę atitinkamai (žiūr. 6 pav.):

- 1) Pagėgių smėlio ir žvyro išteklių telkinys 964 (Pagėgiai, Pagėgių sen.) (mažiausias atstumas nuo PŪV vietos - 970 m);
- 2) Stoniškių opokos išteklių telkinys 1004 (Stoniškių k., Stoniškių sen.) (1,7 km).

Artimiausios PŪV vietos esančios vandenvietės, vandenviečių apsaugos zonos (VAZ) nutolusios (žiūr. 7pav.):

- 1) UAB „Vilkė“ geriamojo gėlo vandens vandenvietė 3242 (Šilgalių k., Stoniškių sen.) (mažiausias atstumas nuo PŪV vietos iki vandenvietės - 160 m; PŪV vieta patenka į vandenvietės 3B VAZ juostą; iki 2 VAZ juostos - 70 m; iki 1 VAZ juostos - 148 m);
- 2) UAB „Klaipėdos mėsinė“ geriamojo gėlo vandens vandenvietė 4540 (Vilkos g., Šilgalių k., Stoniškių sen.) (iki vandenvietės - 250 m; PŪV vieta patenka į vandenvietės 3 VAZ juostą; iki 2 VAZ juostos - 100 m; 1 VAZ juosta vandenvietei nenustatyta;



6 pav. PŪV vietos padėtis naudingųjų iškasenų telkinių plotų atžvilgiu

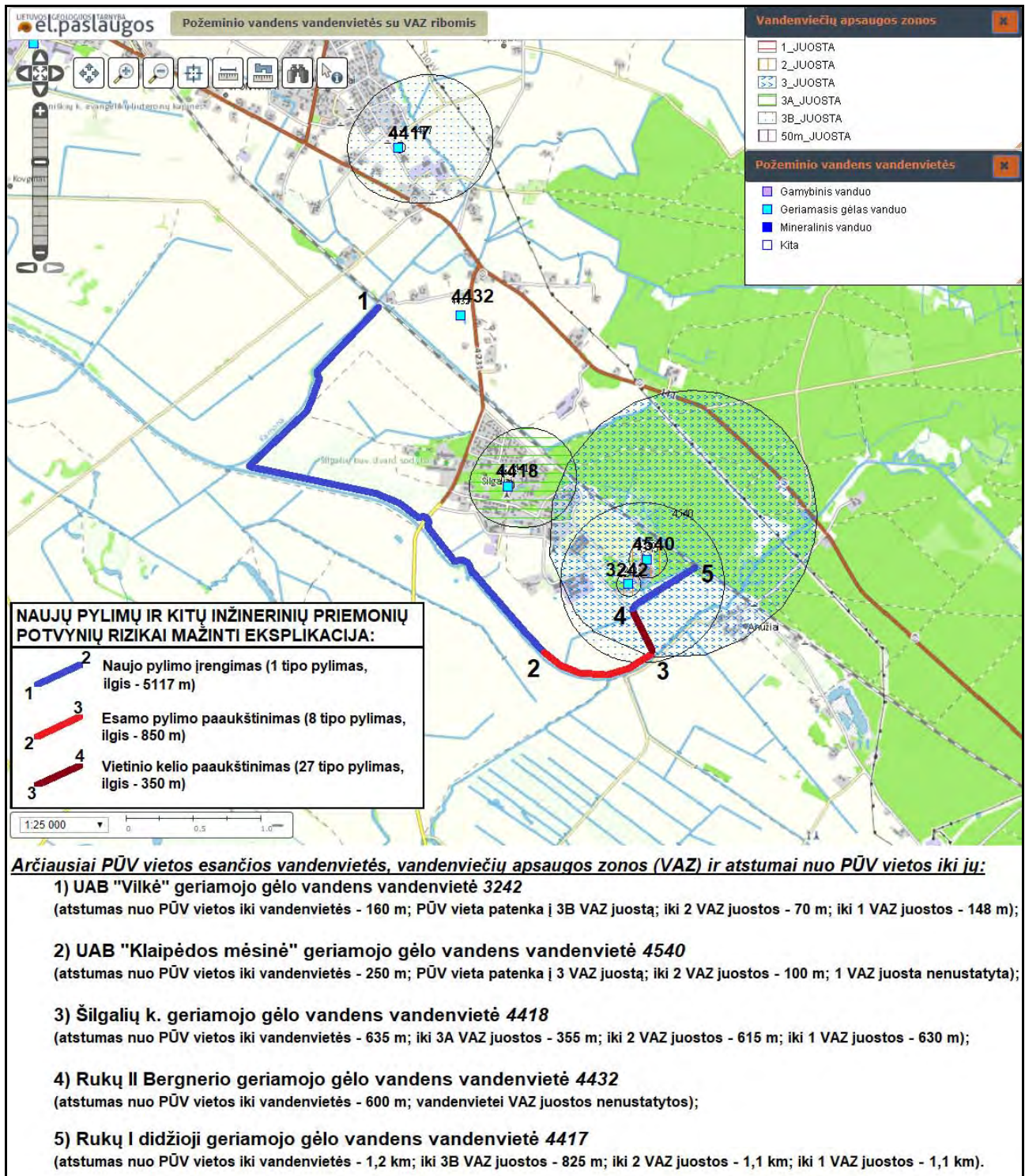
- 3) Šilgalių k. geriamojo gėlo vandens vandenvietė 4418 (Šilgalių k., Stoniškių sen.) (iki vandenvietės - 635 m; iki vandenvietės 3A VAZ juostos - 355 m; iki 2 VAZ juostos - 615 m; iki 1 VAZ juostos - 630 m);
- 4) Rukų II Bergnerio geriamojo gėlo vandens vandenvietė 4432 (Rukų k., Stoniškių sen.) (iki vandenvietės - 600 m; VAZ juostos vandenvietei nenustatytos);
- 5) Rukų I didžioji geriamojo gėlo vandens vandenvietė 4417 (Rukų k., Stoniškių sen.) (iki vandenvietės - 1,2 km; iki vandenvietės 3B VAZ juostos - 825 m; iki 2 VAZ juostos - 1,1 km; iki 1 VAZ juostos - 1,1 km).

Artimiausias PŪV teritorijai esamas geologinis procesas ir/ar reiškinys (dėl per didelio atstumo grafinė informacija nepateikiama):

- 1) Nuošliauža, esanti upės Jūros krante, renovuotame dviračių take, 1089 (Prezidento g., Tauragė, Tauragės r. sav.) (atstumas nuo PŪV vietos - 30,1 km).

Artimiausias PŪV teritorijai esamas geotopas (dėl per didelio atstumo grafinė informacija nepateikiama):

- 1) Didkalvė „Rambyno kalnas“, esanti Nemuno upės slėnio dešiniajame šlaite, Rambyno miške, 277 (atstumas nuo PŪV vietos - 14,4 km).

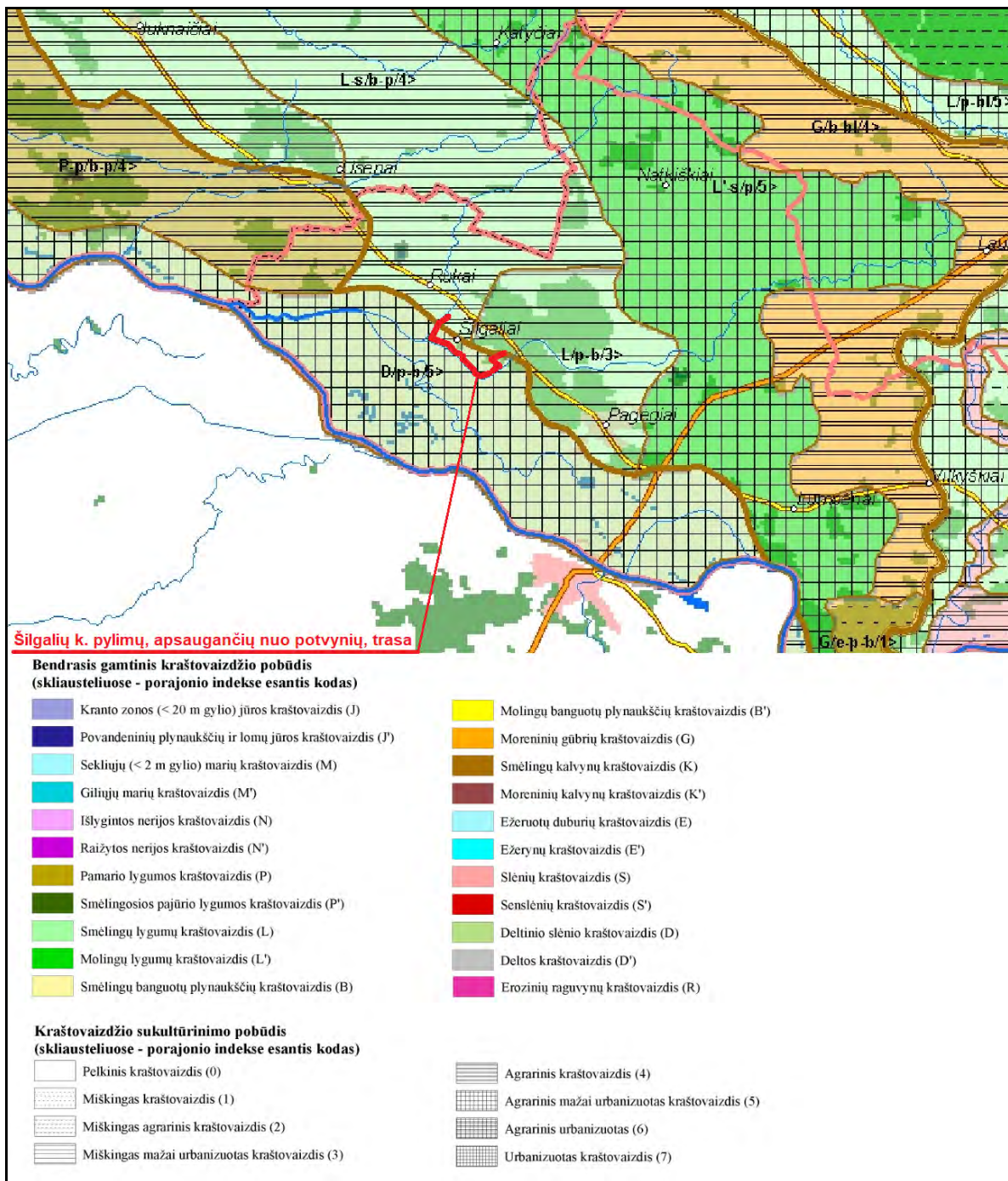


7 pav. PŪV vietos padėtis geriamo gėlo ir mineralinio vandens vandenviečių ir jų apsaugos juostų atžvilgiu

23. Informacija apie PŪV teritorijoje ir jos gretimybėse esantį kraštovaizdį, jo charakteristiką, gamtinį karkasą, vietovės reljefą:

Teritorija, kurioje numatoma vykdyti PŪV, pagal bendrojo kraštovaizdžio pobūdį priskirtina *deltinių slėnių tipo teritorijoms*. Vyraujantys medynai - pušys, beržai. Teritorijos sukultūrinimo pobūdis - *agrarinis mažai urbanizuotas kraštovaizdis* (žiūr. 8 pav.). Kraštovaizdžio fiziomorfotopų porajonio indeksas - $D/p-b/5$.

Teritorijos vizualinei struktūrai būdinga (žiūr. 9 pav.) *neišreikšta vertikalioji sąskaida (lyguminis kraštovaizdis su 1 lygmens videotopais)*. Pagal horizontaliąją sąskaidą vyrauja *pusiau uždary iš dalies pražvelgiamų ir atvirų pilnai apžvelgiamų erdvių kraštovaizdžiai*. Kraštovaizdžio erdvinėje struktūroje išreikšti tik vertikalūs arba tik horizontalūs dominantai. Vizualinės struktūros porajonių indeksai - V0H1-c ir V0H3-b.



8 pav. Ištrauka iš Lietuvos kraštovaizdžio fiziomorfotopų žemėlapis

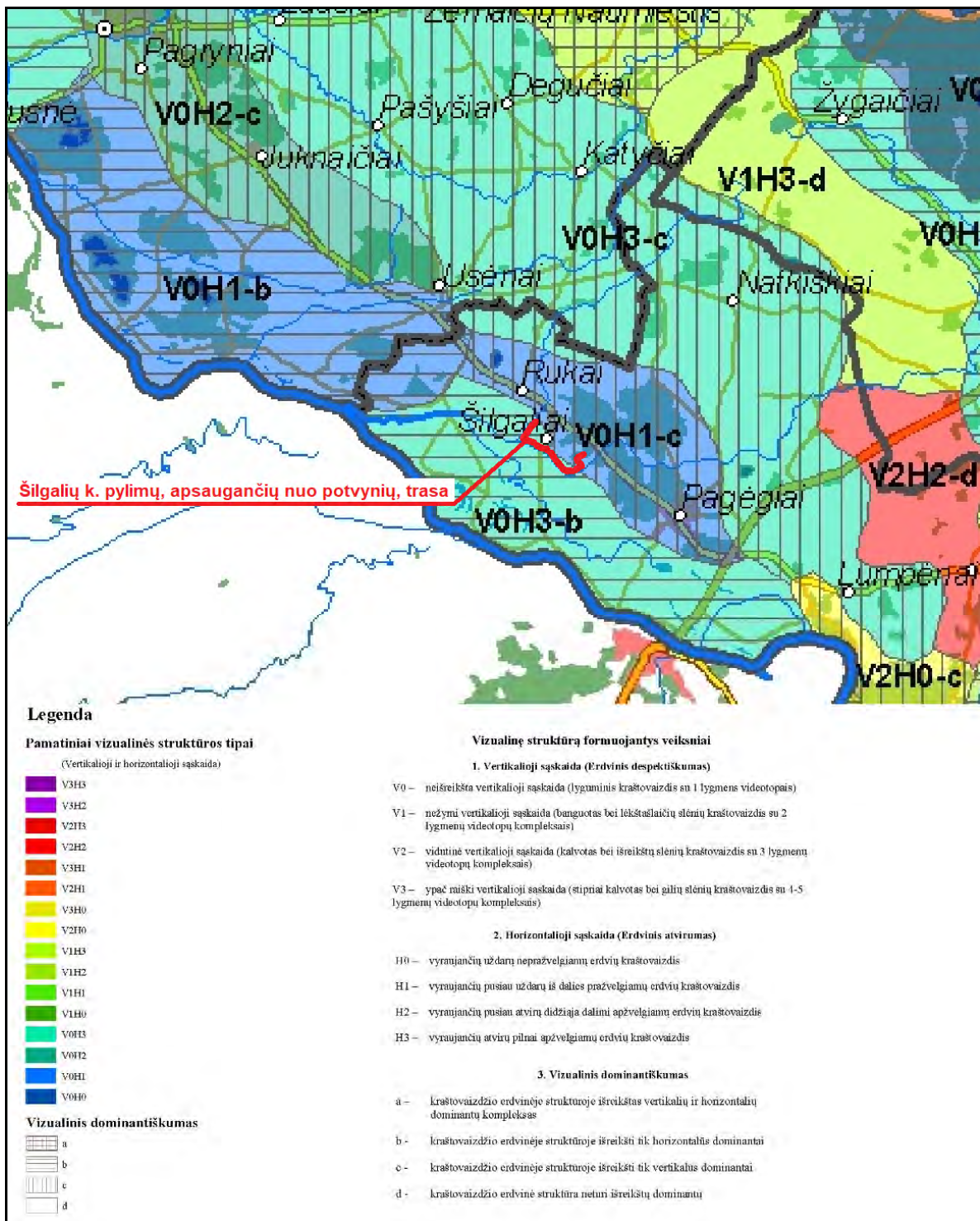
24. Informacija apie PŪV teritorijoje ir jos gretimybėse esančias saugomas teritorijas (įskaitant Europos ekologinio tinklo „Natura 2000“ teritorijas, ir jose saugomas Europos Bendrijos svarbos natūralias buveines bei rūšis, kurios registruojamos Saugomų teritorijų valstybės kadastro duomenų bazėje (<https://stk.am.lt/portal/>) ir šių teritorijų atstumus nuo PŪV vietos (objekto ar sklypo, kai toks suformuotas, ribos):

Vadovaujantis Saugomų teritorijų kadastro (kadastro duomenų tvarkytojas Valstybinė saugomų teritorijų tarnyba prie Aplinkos ministerijos) duomenimis, vieta, kurioje numatoma vykdyti PŪV, nepatenka į Lietuvos Respublikos ar Europos ekologinio tinklo „Natura 2000“ saugomas teritorijas.

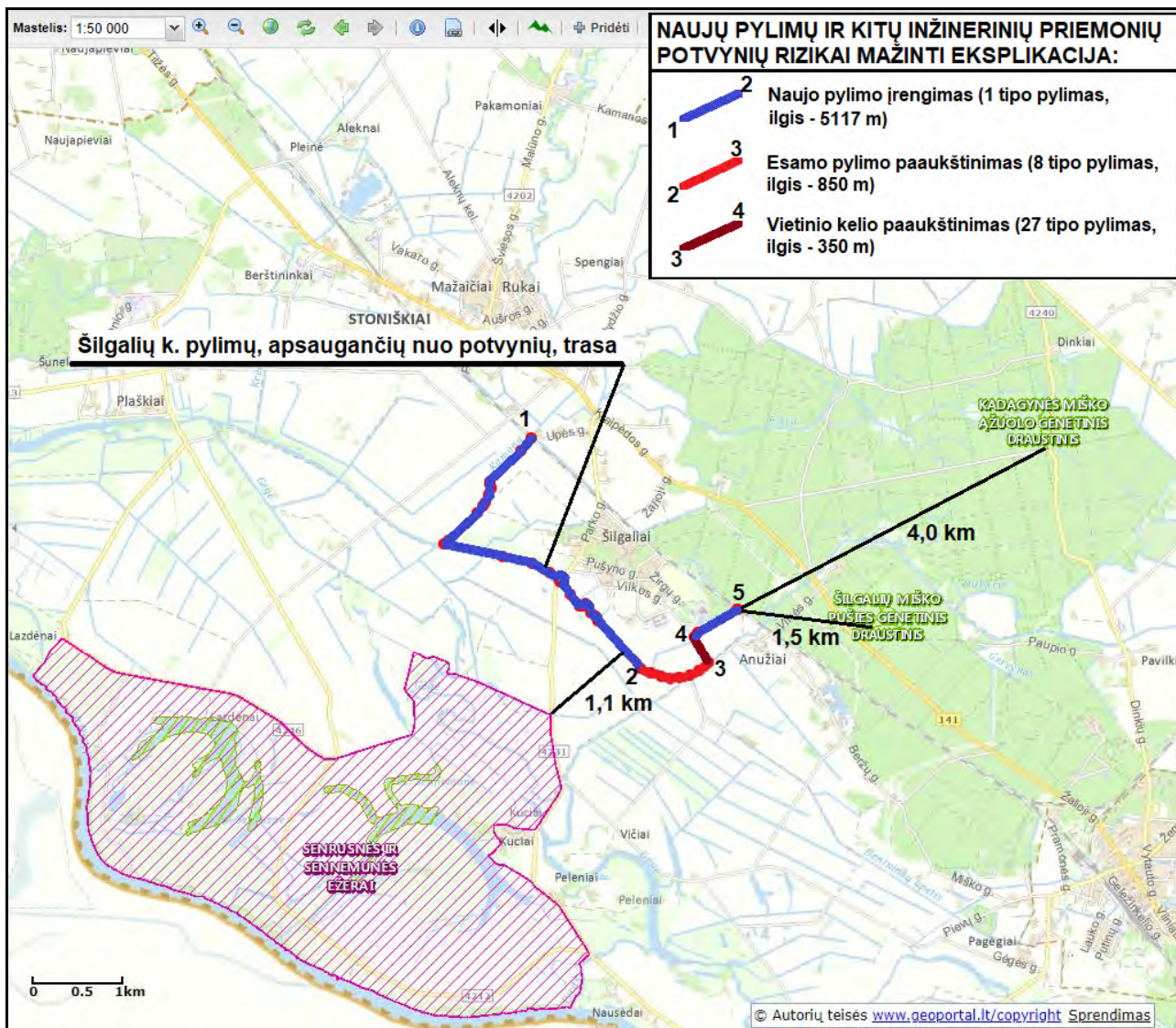
Artimiausia PŪV vietai Europos ekologinio tinklo „Natura 2000“ saugoma teritorija (*Senrusnės ir Sennemunės ežerai*) (paukščių apsaugai svarbi teritorija PAST) yra nutolusi 1,1 km atstumu pietvakarių kryptimi.

Artimiausia PŪV vietai Lietuvos Respublikos saugoma teritorija (*Šilgalių miško pušies genetinis draustinis*) yra nutolusi 1,5 km atstumu rytų kryptimi.

PŪV vietos padėtį Lietuvos Respublikos ir Europos ekologinio tinklo „Natura 2000“ saugomų teritorijų atžvilgiu žiūr. 10 pav.



9 pav. Ištrauka iš Lietuvos kraštovaizdžio vizualinės struktūros žemėlapis



Lietuvos Respublikos ir Europos ekologinio tinklo "Natura 2000" saugomų teritorijų identifikavimas:

Lietuvos Respublikos saugomos teritorijos:

Vietovės ID kodas	Pavadinimas	Mažiausias atstumas iki PŪV vietos, km
0210800000091	Šilgalių miško pušies genetinis draustinis	1,5 km
0210800000043	Kadagnės miško ąžuolo genetinis draustinis	4,0 km

Europos ekologinio tinklo "Natura 2000" saugomos teritorijos:

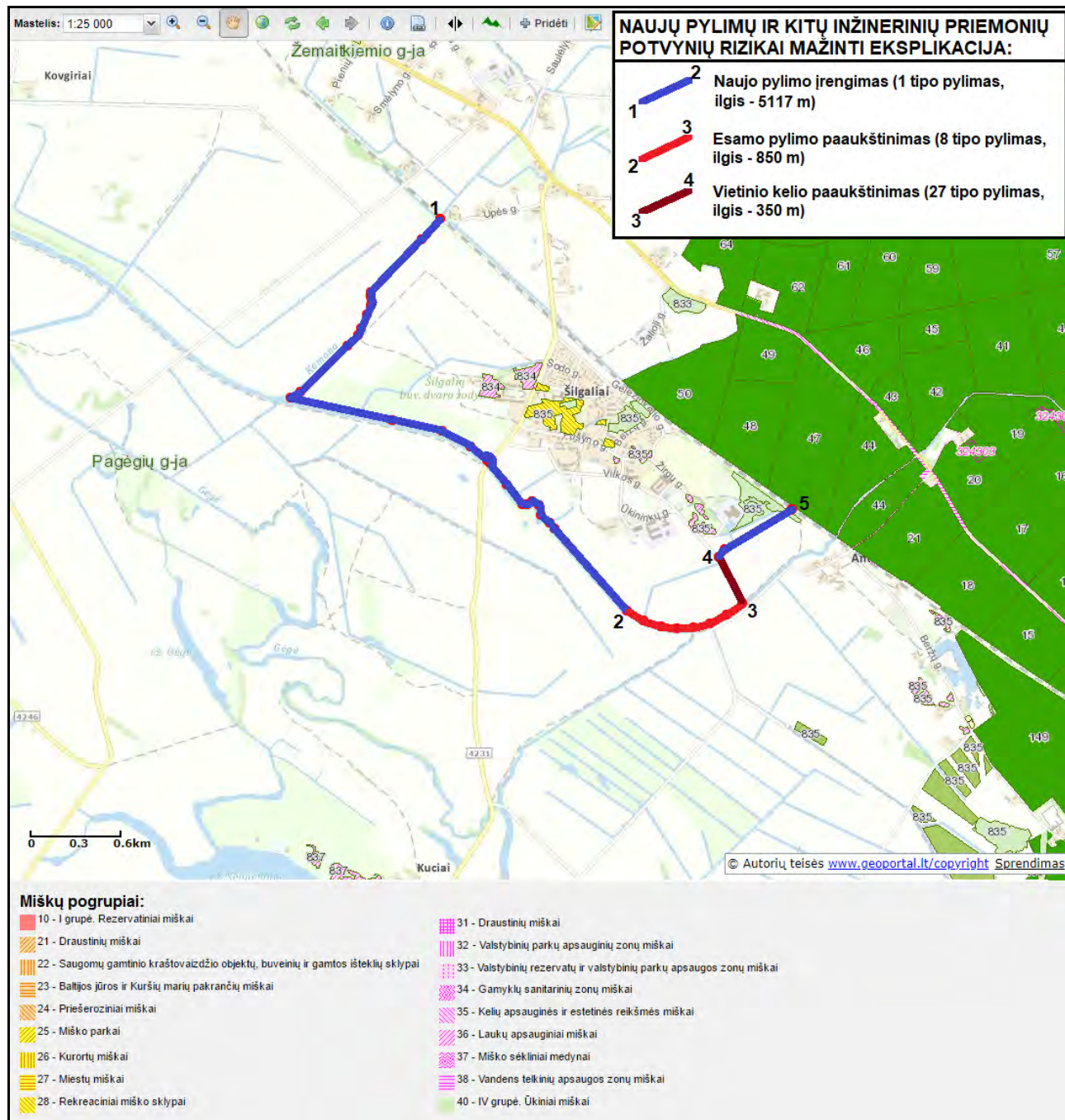
Vietovės ID kodas	Pavadinimas	Mažiausias atstumas iki PŪV vietos, km
LTSLUB002	Senrusnės ir Sennemunės ežerai	1,1 km

10 pav. PŪV vietos padėtis Lietuvos Respublikos ir Europos ekologinio tinklo „Natura 2000“ saugomų teritorijų atžvilgiu

25. Informacija apie PŪV teritorijoje ir jos gretimybėse esančią biologinę įvairovę:

25.1. biotopus (miškus, jų paskirtį ir apsaugos režimą; pievas, pelkes, vandens telkinius ir jų apsaugos zonas, juostas, jūros aplinką ir kt.), **buveines** (įskaitant Europos Bendrijos svarbos natūralias buveines, kurių erdviniai duomenys pateikiami Lietuvos erdvinės informacijos portale <http://www.geoportal.lt/map>), **jų gausumą, kiekį, kokybę ir regeneracijos galimybes, natūralios aplinkos atsparumą:**

PŪV vieta kerta VI „Valstybinių miškų urėdija“ Šilutės regioninio padalinio Pagėgių girininkijos privačių miškų kvartalo Nr. 835 18 sklypą (33 m atstumu). Artimiausias PŪV vietai valstybinės reikšmės miškas yra VI „Valstybinių miškų urėdija“ Šilutės regioninio padalinio Pagėgių girininkijai priklausantis miško kvartalas Nr. 47, nutolęs nuo pylimo trasos 5 taško 17 m atstumu (per geležinkelio liniją „Klaipėda - Šilutė - Pagėgiai“) (PŪV vietos padėtį miškų kadastro duomenų ištraukoje žiūr. 11 pav.). Miško kvartalas Nr. 835 yra priskiriamas IV miškų grupei (ūkiniai miškai). Valstybinio 47 miško kvartalo 28 miško sklype, kuris yra už geležinkelio linijos, vyraujanti medynų rūšis yra juodalksniai, jų amžius - 49 m., aukštis - 17 m.

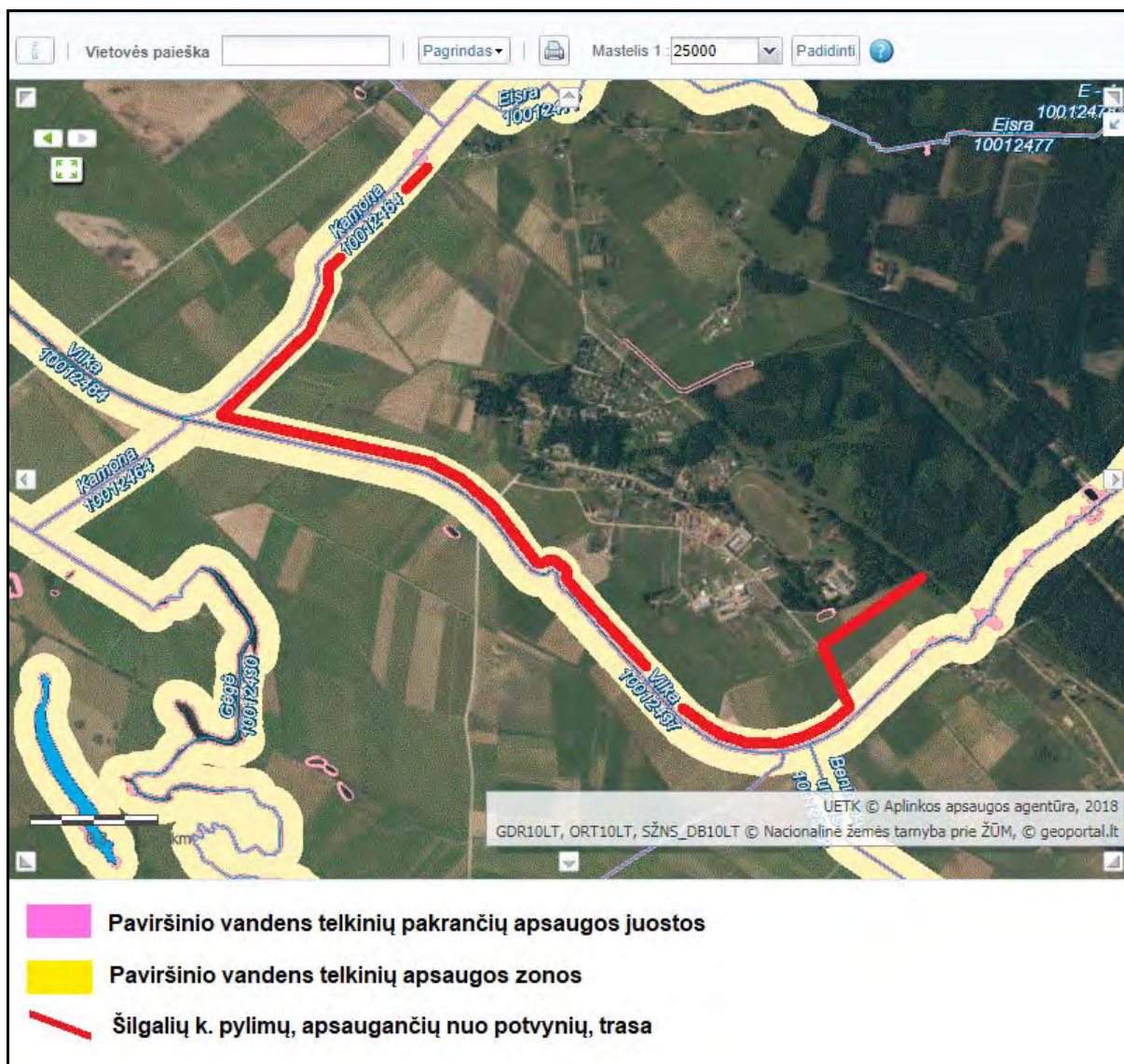


11 pav. PŪV vietos padėtis Lietuvos Respublikos miškų kadastro duomenų atžvilgiu

Artimiausi vandens telkiniai, kuriems nustatytos paviršinio vandens telkinių pakrančių apsaugos juostos ir paviršinio vandens telkinių apsaugos zonos, yra (žiūr. 12 pav.):

- *Vilkos upė* (kodas Upių, ežerų ir tvenkinių kadastrė 10012437, *Gėgės upės* (kodas 10012430) pirmos eilės dešinysis intakas, *Nemuno upės* (kodas 10010001) antros eilės dešinysis intakas) nuo PŪV vietos nutolusi mažiausiu 7 m atstumu (pylimas pradedamas formuoti už pakrantės apsaugos juostos ribų).
- *Kamono upė* (kodas 10012464, *Vilkos upės* pirmos eilės kairysis intakas) nuo PŪV vietos nutolusi mažiausiu 7 m atstumu (pylimas pradedamas formuoti už pakrantės apsaugos juostos ribų).
- *Benininkų upelis* (kodas 10012502, *Vilkos upės* pirmos eilės kairysis intakas) nuo PŪV vietos nutolęs mažiausiu 37 m atstumu.

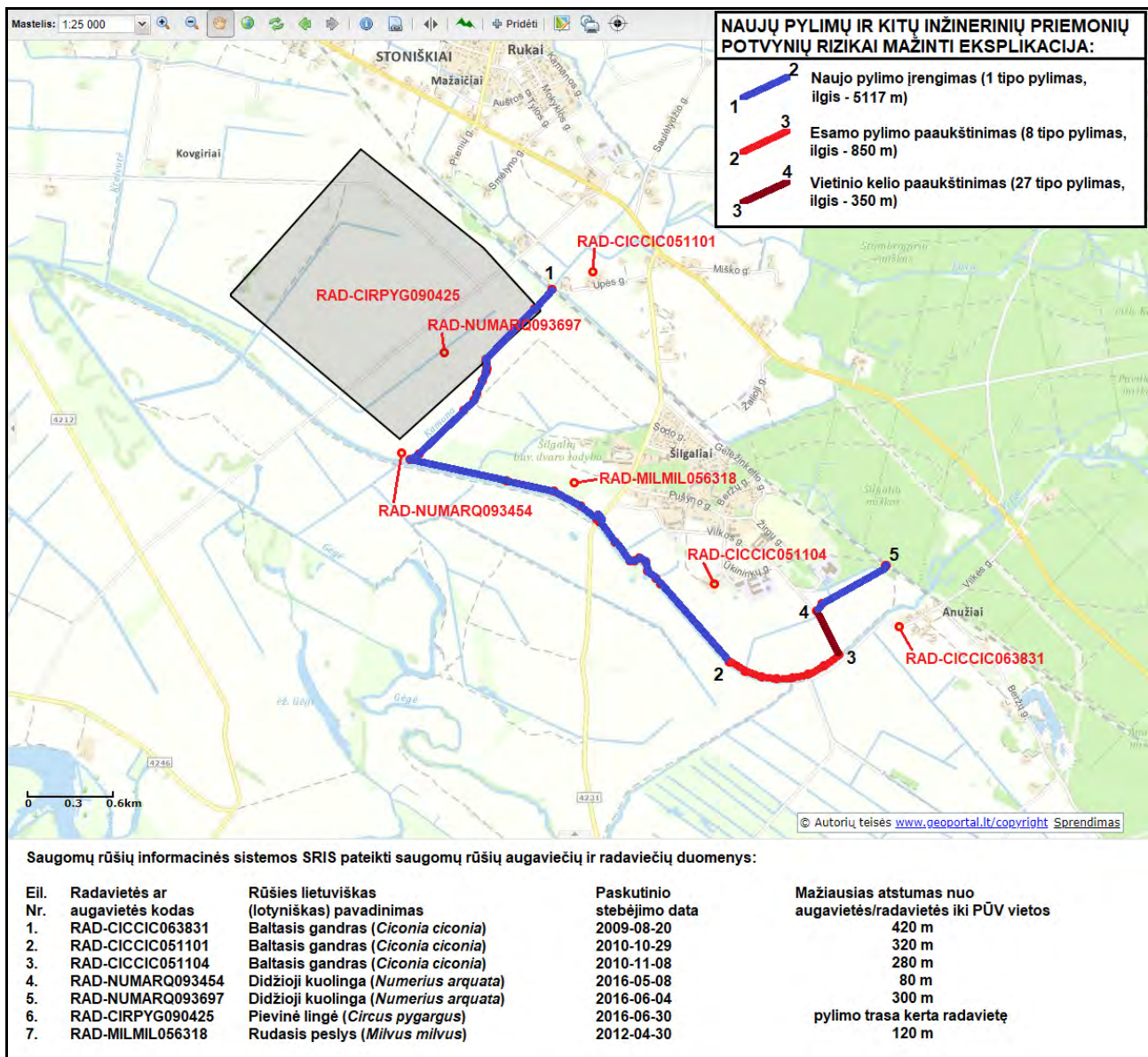
Kitų biotopų (pievų, pelkių, jūros aplinkos ir kt.) PŪV vietoje ir artimiausiose jos gretimybėse (mažiausiai 300 m atstumu nuo PŪV vietos) nėra.



12 pav. PŪV vietos padėtis Lietuvos Respublikos upių, ežerų ir tvenkinių kadastrė duomenų atžvilgiu

25.2. augaliją, grybiją ir gyvūniją (ypatingą dėmesį skiriant saugomoms rūšims, jų augavietėms ir radavietėms, kurių informacija kaupiama Saugomų rūšių informacinės sistemos SRIS duomenų bazėje (<https://epaslaugos.am.lt/>), jų atstumą nuo PŪV vietos (objekto ar sklypo, kai toks suformuotas, ribos):

Vadovaujantis Lietuvos Respublikos aplinkos ministerijos administruojamos Saugomų rūšių informacinės sistemos (toliau - SRIS) duomenimis (PŪV vietos padėti SRIS pateiktų saugomų rūšių augaviečių ir radaviečių duomenų atžvilgiu žiūr. 13 pav.; SRIS ištrauką, kurioje pateiktų duomenų pagrindu parengtas 13 pav., žiūr. 4 priede), artimiausioje Šilgalių k. pylimų, apsaugančių nuo potvynių, aplinkoje yra aptiktos trys baltojo gandro (*lot. Ciconia ciconia*), dvi didžiosios kuolingos (*Numerius arquata*) ir po vieną pievinės lingės (*Circus pygargus*) bei rudojo peslio (*Milvus milvus*) radavietės.



13 pav. PŪV vietos padėtis Saugomų rūšių informacinės sistemos pateiktų saugomų rūšių augaviečių ir radaviečių duomenų atžvilgiu

Visos aptiktos baltojo gandro radavietės yra nutolusios pakankamai dideliu atstumu nuo planuojamos Šilgalių k. pylimo trasos, todėl joms pylimo įrengimas/rekonstrukcija ir eksploatacija jokios neigiamos įtakos neturės.

Tuo tarpu šalia PŪV vietos aptiktoms didžiosios kuolingos ir pievinės lingės radavietėms, nutolusioms nuo planuojamos Šilgalių k. pylimo trasos 13 pav. nurodytais atstumais, bei rudojo peslio radavietei, kurią Šilgalių k. pylimo trasa kerta, PŪV jokio poveikio nedarys dėl to, kad šie Lietuvoje reti tilvikinių (*Scolopacidae*) ir vanaginių (*Accipitridae*) šeimų paukščiai, įrašyti į Lietuvos Raudonąją knygą, yra tolimieji migrantai ir, kaip teigiama SRIS išrašė, suaugę individai stebėti gyvi (praskrendantys, besimaitinantys ir kt.), todėl šioje vietoje, tikėtina, stebėti tik atsitiktinai, galbūt besimaitinantys. PŪV vietos aplinka yra tinkama visų trijų rūšių individams maitintis, tačiau pylimo įrengimo/rekonstrukcijos metu šių rūšių individai pasitrauks nuo juos galinčios laikinai trikdyti veiklos vietos į gretimas maitinimosi vietas, o pylimo eksploatacija šių rūšių individų maitinimuisi netrukdys.

Apibendrinant darytina išvada, kad nei pylimo įrengimas/rekonstrukcija, nei jo eksploatacija, neigiamo poveikio saugomoms rūšims ir jų radavietėms neturės.

26. Informacija apie PŪV teritorijoje ir jos gretimybėse esančias jautrias aplinkos apsaugos požūriu teritorijas (vandens telkinių apsaugos zonas ir pakrantės apsaugos juostas, potvynių zonas (potvynių grėsmės ir rizikos teritorijų žemėlapis <http://potvyniai.aplinka.lt/potvyniai>), karstinį regioną, požeminio vandens vandenvietes ir jų apsaugos zonas):

Numatoma Šilgalių k. pylimų trasa patenka į Kamonos ir Vilkos upių paviršinio vandens telkinių apsaugos zonas (žiūr. 12 pav.). Į Kamonos ir Vilkos upių paviršinio vandens telkinių pakrantės apsaugos juostas PŪV vieta nepatenka. Paviršinių vandens telkinių apsaugos zonose įrengti ir/ar rekonstruoti pylimus, apsaugančius nuo potvynio, Specialiųjų žemės ir miško naudojimo sąlygų XXIX skyrius nedraudžia.

Visa Šilgalių k. pylimų, apsaugančių nuo potvynių, trasa patenka į Nemuno, Ventos, Lielupės ir Dauguvos upių baseinų rajonų potvynių rizikos valdymo plane nurodytą apsaugomą teritoriją Nr. 9, tačiau pats pylimas, kaip techninė priemonė, ir įrenginėjamas tam, kad apsisaugoti nuo potvynių.

Dalis numatomos Šilgalių k. pylimų trasos (dalis atkarpos 2-3 ir atkarpos 3-4 bei 4-5) taip pat patenka ir į geriamojo požeminio vandens vandenviečių 4540 (UAB „Klaipėdos mėsinė“ vandenvietė) 3 apsaugos juostą bei 3242 (UAB „Vilkė“ vandenvietė) 3B apsaugos juostą (žiūr. 7 pav.). Geriamojo vandens vandenviečių 3 ir 3B apsaugos juostose įrengti ir/ar rekonstruoti pylimus, apsaugančius nuo potvynio, Specialiųjų žemės ir miško naudojimo sąlygų XX skyrius nedraudžia.

Kitų jautrių aplinkos apsaugos požūriu teritorijų (karstinių regionų ir pan.) PŪV vietoje ir jos gretimybėse nėra.

27. Informacija apie PŪV teritorijos ir jos gretimybių taršą praeityje (jeigu jose vykdant ūkinę veiklą buvo nesilaikoma aplinkos kokybės normų (pagal vykdyto aplinkos monitoringo duomenis, pagal teisės aktų reikalavimus atlikto ekogeologinio tyrimo rezultatus), jei tokie duomenys turimi):

Duomenų apie PŪV vietos taršą praeityje PŪV organizatorius ir informacijos atrankai dėl PAV rengėjas neturi.

28. PŪV vietos išsidėstymas rekreacinių, kurortinių, gyvenamosios, visuomeninės paskirties, pramonės ir sandėliavimo, inžinerinės infrastruktūros teritorijų atžvilgiu (nurodomas atstumas nuo šių teritorijų ir (ar) esamų statinių iki PŪV vietos (objekto ar sklypo, kai toks suformuotas, ribos)):

Rekreacinių ir kurortinių teritorijų mažiausiai 500 metrų atstumu nuo PŪV vietos nėra.

Išsami informacija apie artimiausias apgyvendintas teritorijas ir jų atstumą nuo PŪV vietos (objekto ar sklypų, kai tokie suformuoti, ribų) pateikta informacijos atrankai dėl PAV 21 punkte.

Artimiausios tankiau apgyvendintos teritorijos, priklausančios Pagėgių savivaldybės administracijos Stoniškių seniūnijai - Šilgalių k. (nuo potvynių apsaugančių potvynių įrengimas/rekonstrukcija ir eksploatacija numatoma Šilgalių k. ribose; mažiausias atstumas nuo PŪV vietos iki Šilgalių k. gyvenamosios aplinkos yra 245 m; 2011 m. duomenimis, Šilgalių k. gyveno 491 gyventojas), Rukų k. (nuo PŪV vietos iki artimiausios Rukų k. gyvenamosios aplinkos yra mažiausiai 57 m šiaurės-rytų kryptimi; 2011 m. duomenimis, Rukų k. gyveno 600 gyventojų) ir Anužių k. (nuo PŪV vietos iki artimiausios Anužių k. gyvenamosios aplinkos yra mažiausiai 390 m šiaurės-rytų kryptimi; 2011 m. duomenimis, Anužių k. gyveno 110 gyventojų).

Artimiausia visuomeninės paskirties teritorija (UAB „Lietuvos žirgynas“ eksploatuojamas Nemuno žirgynas (Žirgų g. 1, Šilgalių k.)) nutolusi nuo PŪV vietos mažiausiu 250 metrų atstumu.

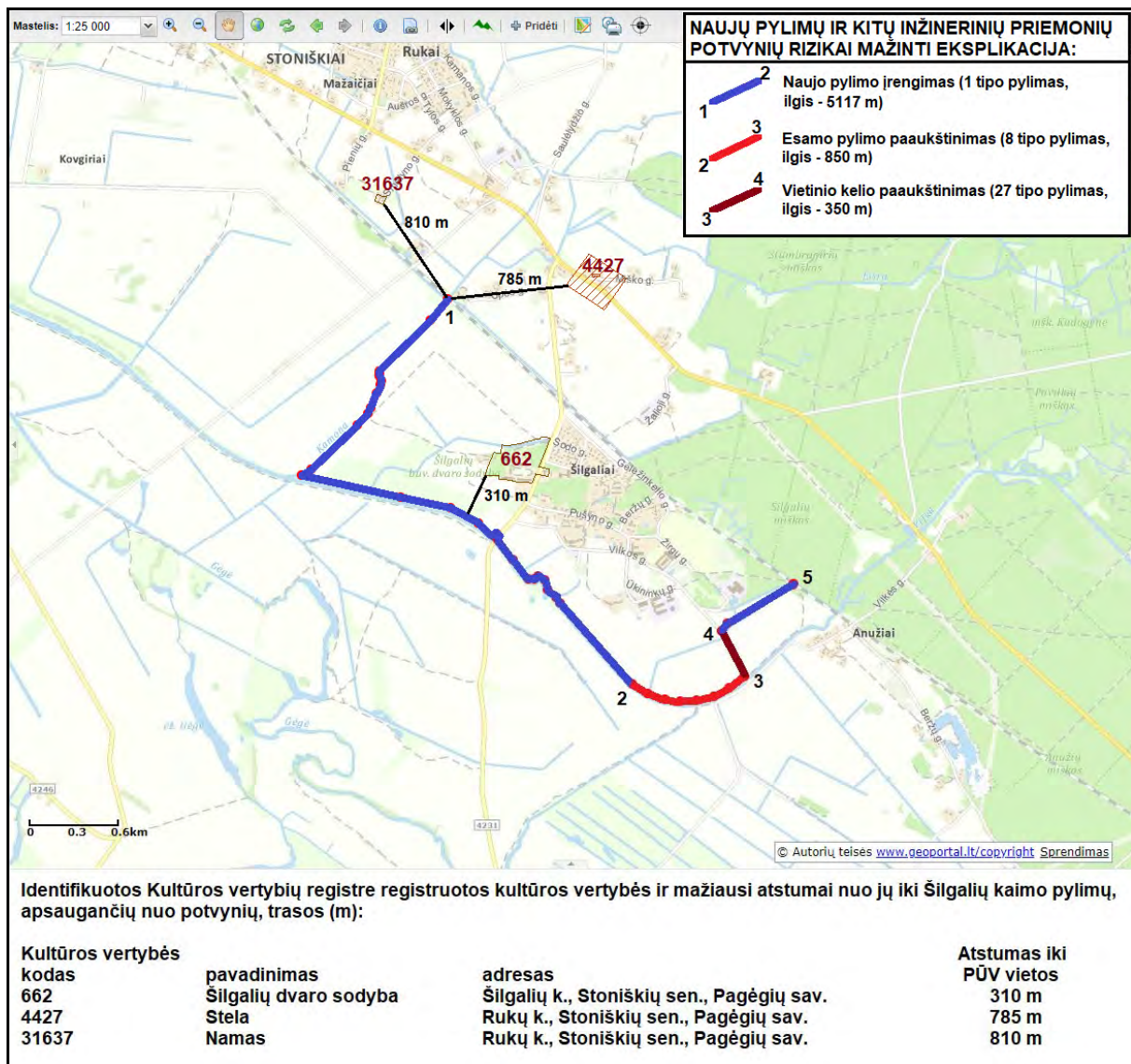
Artimiausia pramonės ir sandėliavimo paskirties teritorija (UAB „Klaipėdos mėsinė“ mėsos perdirbimo cechas (Vilkos g. 2, Šilgaliai, žemės sklypas, kad Nr. 8864/0002:87 Šilgalių k.v.)) nutolusi nuo PŪV vietos mažiausiu 95 m atstumu.

Planuojamo pylimo trasos pradžia ir pabaiga atsiremia į geležinkelio linijos „Klaipėda - Šilutė - Pagėgiai“ sankasą, pylimo trasa atkarpoje 1-2 kerta rajoninį kelią Nr. 4231 „Rukai - Šilgaliai - Žaliapieviai“. Šie infrastruktūros objektai yra inžinerinės infrastruktūros teritorijose.

29. Informacija apie PŪV vietoje esančias nekilnojamąsias kultūros vertybes (kultūros paveldo objektus ir (ar) vietoves), kurios registruotos Kultūros vertybių registre (<http://kvr.kpd.lt/heritage/>), jų apsaugos reglamentą ir zonas), jų atstumą nuo PŪV vietos (objekto ar sklypo, kai toks suformuotas, ribos):

Vadovaujantis Kultūros vertybių registro (registro kadastro duomenų tvarkytojas Kultūros paveldo departamentas prie Lietuvos Respublikos kultūros ministerijos) duomenimis, arčiausiai PŪV vietos esančios Lietuvos Respublikos kultūros vertybių registre registruotos šios kultūros vertybės (žiūr. 14 pav.):

- 1) Šilgalių dvaro sodyba 662 (mažiausias atstumas nuo pylimų trasos iki kultūros vertybės - 310 m);
- 2) Stela 4427 (785 m);
- 3) Namas 31637 (810 m).



14 pav. PŪV vietos padėtis Kultūros vertybių registre registruotų kultūros vertybių atžvilgiu

IV.GALIMO POVEIKIO APLINKAI RŪŠIS IR APIBŪDINIMAS

30. Tikėtinas reikšmingas poveikis aplinkos elementams ir visuomenės sveikatai (atsižvelgiant į dydį ir erdvinį mastą, pobūdį, poveikio intensyvumą ir sudėtingumą, poveikio tikimybę, tikėtiną poveikio pradžią, trukmę, dažnumą ir grįžtamumą, suminį poveikį su kita vykdoma ūkine veikla ir (arba) pagal teisės aktų reikalavimus patvirtinta ūkinės veiklos plėtra gretimose teritorijose); galimybės išvengti reikšmingo poveikio ar užkirsti jam kelią:

Reikšmingas poveikis aplinkos elementams ir visuomenės sveikatai dėl Pagėgių savivaldybės administracijos numatomos vykdyti PŪV nėra tikėtinas.

Planuojamų Šilgalių k. nuo potvynių apsaugančių pylimų *statybos* (pylimo įrengimo ir pylimo bei kelio sankasos rekonstrukcijos) *darbų metu* galimas nereikšmingas cheminės ir fizinės taršos poveikis aplinkos elementams ir visuomenės sveikatai:

- naudojama netvarkinga technika gali užteršti dirvožemį ir gilesnius žemės gelmių sluoksnius bei paviršinius vandens telkinius atsitiktinai nutekėjus ar išsiliejus degalams ir tepalams,
- vidaus degimo variklių išmetami teršalų kiekiai bus nedideli, jų sklaida aplinkos ore nustatytų ribinių verčių nesieks,
- darbams naudojama technika, mechanizmai ir įrenginiai padidins triukšmo ir vibracijos lygį, tačiau gyvenamajai ir visuomeninei aplinkai nustatytų ribinių verčių neigiamo poveikio šie lygiai nekels.

Šilgalių k. nuo potvynių apsaugančių pylimų *eksploatacijos metu* fizinės, cheminės, biologinės taršos ir taršos kvapais šaltiniai, galintys turėti tiesioginį ir netiesioginį poveikį aplinkos elementams ir visuomenės sveikatai, nebus eksploatuojami.

30.1. poveikis gyventojams ir visuomenės sveikatai:

PŪV neigiamo poveikio gyventojams ir visuomenės sveikatai neturės, kadangi PŪV taršos (cheminės, fizikinės ir kt.) nebus arba jos rodikliai bus nežymūs ir nesieks teisės aktais nustatytų ribinių verčių, reglamentuojančių galimą poveikį aplinkai ir visuomenės sveikatai artimiausiose gyvenamosiose ir visuomeninės paskirties teritorijose.

Nuo potvynių apsaugančių pylimų *statybos* (pylimo įrengimo ir pylimo bei kelio sankasos rekonstrukcijos) *darbų metu* fizikinė ir cheminė tarša bus įtakojamas nereikšmingais dydžiais, o biologinė tarša ir tarša kvapais nebus įtakojamos.

Pylių *eksploatacijos metu* fizikinės, cheminės, biologinės taršos ir taršos kvapais šaltiniai, galintys turėti tiesioginį ir netiesioginį poveikį gyventojams ir visuomenės sveikatai, nebus eksploatuojami.

30.2. poveikis biologinei įvairovei:

PŪV neigiamo poveikio biologinei įvairovei neturės.

PŪV vietos aplinkoje yra aptiktos trys baltojo gandro (*lot. Ciconia ciconia*), dvi didžiosios kuolingos (*Numerius arquata*) ir po vieną pievinės lingės (*Circus pygargus*) bei rudojo peslio (*Milvus milvus*) radavietės.

Visos aptiktos baltojo gandro radavietės yra nutolusios pakankamai dideliu atstumu nuo planuojamos Šilgalių k. pylimo trasos, todėl joms *pylimo įrengimas/rekonstrukcija* ir *eksploatacija* jokios neigiamos įtakos neturės.

Tuo tarpu šalia PŪV vietos aptiktoms didžiosios kuolingos ir pievinės lingės radavietėms, nutolusioms nuo planuojamos Šilgalių k. pylimo trasos 13 pav. nurodytais atstumais, bei rudojo peslio radavietei, kurią Šilgalių k. pylimo trasa kerta, PŪV jokio poveikio nedarys dėl to, kad šie Lietuvoje reti tilvikinių (*Scolopacidae*) ir vanaginių (*Accipitridae*) šeimų paukščiai, įrašyti į Lietuvos Raudonąją knygą, yra tolimieji migrantai ir, kaip teigiama SRIS išrašė, suaugę individai stebėti gyvi (praskrendantys, besimaitinantys ir kt.), todėl šioje vietoje, tikėtina, stebėti tik atsitiktinai, galbūt besimaitinantys. PŪV vietos aplinka yra tinkama visų trijų rūšių individams maitintis, tačiau *pylimo įrengimo/rekonstrukcijos* metu šių rūšių individai pasitrauks nuo juos galinčios laikinai trikdyti veiklos vietos į gretimas maitinimosi vietas, o *pylimo eksploatacija* šių rūšių individų maitinimuisi netrukdyt.

Apibendrinant darytina išvada, kad nei *pylimo įrengimas/rekonstrukcija*, nei jo *eksploatacija*, neigiamo poveikio saugomoms rūšims ir jų radavietėms neturės.

30.3. poveikis saugomoms teritorijoms ir Europos ekologinio tinklo „Natura 2000“ teritorijoms:

PŪV neigiamo poveikio saugomoms teritorijoms ir Europos ekologinio tinklo „Natura 2000“ teritorijoms, nutolusioms nuo PŪV vietos mažiausiai 1,1 km atstumu, neturės nei *statybos darbų* nei *eksploatacijos metu*. PŪV metu fizikinės, cheminės, biologinės taršos ir taršos kvapais šaltiniai, galintys turėti tiesioginį ir netiesioginį poveikį saugomoms teritorijoms, nebus eksploatuojami.

30.4. poveikis žemei (jos paviršiui ir gelmėms) ir dirvožemiui:

Irengiant naują ir *rekonstruojant* esamą *pylimus* bei vietinės reikšmės kelio *sankasą*, bus naudojami žemės (jos paviršiaus ir gelmių) ir dirvožemio išteklių: molis, priemolis, smėlis, žvyras, skalda, įvairūs rieduliai ir akmenys, juodžemis. Tikslus reikalingų žemės (jos paviršiaus ir gelmių) ir dirvožemio išteklių kiekis bus įvertintas techninio projekto rengimo metu.

Irengdama naują ir *rekonstruodama* esamą *pylimus* bei vietinės reikšmės kelio *sankasą*, Pagėgių savivaldybės administracija sieks minimalaus poveikio dirvožemiui ir jo sandarai. Pilant naują ir rekonstruojant (paaukštinant) esamą pylimus, sutankinus gruntą, bus užklojama ir pritvirtinama geotekstilė, ant jos bus paskleidžiamas juodžemio sluoksnis ir užsėjama žolė. Rekonstruojant (paaukštinant) kelio sankasą, bus nuimamas viršutinis kelio dangos sluoksnis, jis laikinai bus saugomas šalia rekonstruojamo kelio ruožo, atvežtomis medžiagomis (skalda, žvyru, smėliu) paaukštinama kelio sankasa ir atstatomas buvęs kelio dangos sluoksnis. Darbai bus vykdomi buldozeriais, ekskavatoriais, sunkvežimiais, vibracinėmis plokštėmis ir kt. technika, taip pat, kur reikia ir rankiniu būdu. Esant poreikiui, nukasti augalinį sluoksnį, jis bus sandėliuojamas ir saugojamas atskirai nuo mineralinio grunto krūvose ar voluose, kad grunto kasimo darbų metu nesusimaišytų dirvodaros procese susidarę dirvožemio genetiniai horizontai ir pahorizončiai. Baigus žemės darbus, augalinis gruntas bus panaudotas pažeistų vietų atstatymui.

Eksploatuojant įrengtą ir rekonstruotą *pylimus* bei *kelio sankasą*, neigiamas poveikis žemei (jos paviršiui ir gelmėms) ir dirvožemiui nebus daromas.

30.5. poveikis vandeniui, paviršinių vandens telkinių apsaugos zonoms ir (ar) pakrantės apsaugos juostoms, jūros aplinkai:

PŪV neigiamo poveikio vandeniui, vandens telkinių pakrančių zonoms ar jūrų aplinkai neturės. PŪV metu vanduo nenaudojamas, gamybinės ir buitinės nuotekos nesusidaro. PŪV metu (tiek *įrengiant* naują ir rekonstruojant esamą *pylimus* bei vietinės reikšmės kelio *sankasą*, tiek juos *eksploatuojant*) susidariusios paviršinės (lietaus ir sniego tirpsmo) nuotekos atskira sistema nebus surenkamos.

30.6. poveikis orui ir klimatui:

PŪV reikšmingo neigiamo poveikio orui ir klimatui neturės.

Pylimų *statybos* (įrengimo ir rekonstrukcijos) metu naudojamos technikos vidaus degimo variklių išmetami teršalų kiekiai bus nedideli, jų sklaida aplinkos ore nustatytų ribinių verčių nesieks.

Pylimų *eksploatacijos metu* joks neigiamas poveikis orui ir klimatui nebus daromas.

30.7. poveikis kraštovaizdžiui:

Pylimų *statybos* (įrengimo ir rekonstrukcijos) metu dėl šių darbų trumpalaikiškumo poveikis kraštovaizdžiui nevertintinas kaip reikšmingas.

Tikėtinas nereikšmingas ir ganėtinai lokalus poveikis kraštovaizdžiui įrengtų ir rekonstruotų pylimų *eksploatacijos metu*.

Naujai įrengiamo pylimo trasos atkarpose 1-2 ir 2-3 tarp Vilkos upės santakų su Kamonos upe ir Benininkų upeliu numatomas maksimalaus aukščio pylimas sieks 4,0-6,0 m nuo esamo reljefo paviršiaus. Tokio aukščio pylimas reikšmingesnį poveikį kraštovaizdžiui turės tik stebint jį nuo Šilgalių kaimo link Vilkos upės ir atvirkščiai - iš kitapus Vilkos upės žiūrint į Šilgalių kaimą.

Naujai įrengiamo pylimo trasos atkarpoje 1-2 nuo geležinkelio linijos „Klaipėda - Šilutė - Pagėgiai“ sankasos iki Kamonos ir Vilkos upių santakos ir rekonstruojamo pylimo atkarpoje 2-3 nuo Vilkos upės santakos su Benininkų upeliu iki pylimo pabaigos 5 taške (prie geležinkelio linijos „Klaipėda - Šilutė - Pagėgiai“) numatomas pylimo aukštis bus 2,5-4,0 m nuo esamo reljefo paviršiaus. Tokio aukščio pylimas reikšmingesnį poveikį kraštovaizdžiui turės tik stebint jį iš labai netolimo atstumo nuo Šilgalių kaimo link Kamonos upės ir atvirkščiai - iš kitapus Kamonos upės žiūrint į Šilgalių kaimą.

Kai kuriose labai trumpose planuojamo pylimo atkarpose bus suformuojamas žemesnis nei 2,5 m aukščio pylimas nuo esamo reljefo paviršiaus. Tokio aukščio pylimas neigiamo poveikio kraštovaizdžiui neturės.

Įrengtas naujas pylimas (trasos atkarpos 1-2 ir 2-3), kuris bus 4,0-6,0 m aukščio ir gali turėti reikšmingiausią poveikį kraštovaizdžiui, bus apželdintas žoline augmenija ir darniai įsilies į deltinių slėnių (su 1 lygmens videotopais) su vyraujančiu pusiau uždaru iš dalies pražvelgiamų ir atvirų pilnai apžvelgiamų erdvių tipo kraštovaizdį.

Dar žemesni naujas ir rekonstruojamas pylimai bei formuojami esamų vietinės reikšmės kelių sankasų paaukštinimai (2,5-4,0 m aukščio) kiek reikšmingesnio poveikio kraštovaizdžiui neturės, nes, įrengus naują pylimą ir rekonstravus esamą pylimą, jie bus apželdinti žoline augmenija, o rekonstravus (paaukštinus) kelio sankasą, bus atstatyta iki tol buvusi žolinė augmenija šalikelėje ir kelio danga. Tokio aukščio pylimas turės tik nereikšmingą lokalų poveikį kraštovaizdžiui.

30.8. poveikis materialinėms vertybėms:

PŪV metu įrengtų ir rekonstruotų pylimų ir kelių sankasų *eksploatacija* turės teigiamą poveikį Šilgalių kaimo nekilnojamajam turtui, nes įrengtas naujas ir rekonstruotas esamas pylimai bei paaukštinta esamo kelio sankasa apsaugos jį nuo galimų didesnių nei 1% tikimybės potvynių, kurių metu galimas apsėmimas PŪV vietoje iki 8,3 m absoliutinės altitudės. Tokios tikimybės potvyniai tikėtini vieną kartą per šimtą metų.

30.9. poveikis nekilnojamosioms kultūros vertybėms:

PŪV neigiamo poveikio kultūros paveldui, nutolusiam nuo PŪV vietos mažiausiai 310 m atstumu, neturės. PŪV metu fizikinės, cheminės ir biologinės taršos šaltiniai, galintys turėti tiesioginį ir netiesioginį poveikį kultūros paveldui, nebus eksploatuojami.

31. Galimas reikšmingas poveikis 30 punkte nurodytų veiksnių sąveikai:

PŪV galimo reikšmingo poveikio 30 punkte nurodytų veiksnių sąveikai neturės.

32. Galimas reikšmingas poveikis 30 punkte nurodytiems veiksniams, kurį lemia PŪV pažeidžiamumo rizika dėl ekstremaliųjų įvykių:

PŪV pažeidžiamumas dėl ekstremaliųjų įvykių galimo reikšmingo poveikio 30 punkte nurodytiems veiksniams neturės.

33. Galimas reikšmingas tarpvalstybinis poveikis:

PŪV neturės tarpvalstybinio poveikio.

34. Numatomos priemonės galimam reikšmingam neigiamam poveikiui aplinkai išvengti:

Planuojamo įrengti naujo ir rekonstruoti (paaukštinti) esamo pylimo bei vietinės reikšmės kelio sankasos statybos (įrengimo/rekonstrukcijos) ir eksploatacijos metu numatomos sekančios priemonės, kuriomis siekiama išvengti ar sumažinti galimą poveikį aplinkos komponentams ir visuomenės sveikatai:

1. visos įrengiamo naujo ir rekonstruojamo esamo pylimo bei vietinės reikšmės kelio sankasos trasos atkarpos ir pylimų profiliai suplanuoti ir parinkti taip, kad turėtų kaip įmanoma mažesnę poveikį kraštovaizdžiui.
2. PŪV bus naudojamos sertifikuotas aplinkai nekenksmingos statybinės medžiagos: molis, priemolis, smėlis, žvyras, skalda, įvairūs rieduliai ir akmenys, juodžemis, geotekstilė, žolių sėklos ir pan. Pavojingų cheminių medžiagų ar radioaktyvių medžiagų naudoti PŪV metu neplanuojama.
3. Vykdamas PŪV bus siekiama minimalaus poveikio dirvožemiui ir jo sandarai. Pilant naują ir rekonstruojant (paaukštinant) esamą pylimą, sutankinus gruntą, bus užklojama ir pritvirtinama geotekstilė, ant jos bus paskleidžiamas juodžemio sluoksnis ir užsėjama žolė. Rekonstruojant (paaukštinant) kelio sankasą, bus nuimamas viršutinis kelio dangos sluoksnis, jis laikinai bus saugomas šalia rekonstruojamo kelio ruožo, atvežtomis medžiagomis (skalda, žvyru, smėliu) paaukštinama kelio sankasa ir atstatomas buvęs kelio dangos sluoksnis. Darbai bus vykdomi buldozeriais, ekskavatoriais, sunkvežimiais, vibracinėmis plokštėmis ir kt. technika, taip pat, kur reikia ir rankiniu būdu. Esant poreikiui, nukasti augalinį sluoksnį, jis bus sandėliuojamas ir saugojamas atskirai nuo mineralinio grunto krūvose ar voluose, kad grunto kasimo darbų metu nesusimaišytų dirvodaros procese susidarę dirvožemio genetiniai horizontai ir pahorizončiai. Baigus žemės darbus, augalinis gruntas bus panaudotas pažeistų vietų atstatymui.
4. Statybos metu susidariusios bioskaidžiosios atliekos (iškirsti ant esamo pylimo ir naujai numatomo pastatyti pylimo trasoje augantys medžiai ir krūmai) bus rūšiuojamos, tinkamai sandėliuojamos ir perduodamos į atliekų tvarkytojų valstybės registre registruotų atliekų tvarkytojų atliekų tvarkymo įrenginius, turinčius teisę tvarkyti tokias atliekas (vadovaujantis Atliekų tvarkymo taisyklių reikalavimais).
5. Siekiant išvengti (minimizuoti) grunto, gilesnių žemės gelmių sluoksnių ir paviršinio vandens telkinių cheminės taršos naftos produktais, kuri teoriškai gali susidaryti nutekėjus statybinės technikos naudojamiems tepalams ir degalams, visi darbai bus atliekami tik techniškai tvarkingais mechanizmais. Statybvietėje bus paruoštos švaraus smėlio, pjuvenų, smėlio maišų ir polietileno plėvelės atsargos, kurias numatoma naudoti įvykus avarijai (degalų ir tepalų nutekėjimui).
6. Triukšmo ir vibracijos prevencijai statybų metu bus naudojama sertifikuota technika, darbai bus vykdomi tik dienos metu, 8-17 val., kad nekeltų nepasitenkinimo aplinkinių sodybų gyventojams.

DEKLARACIJA

(laisvos formos)

Klaipėda,
2018 m. balandžio mėn. 20 d.

Vadovaujantis Lietuvos Respublikos aplinkos ministro 2017 m. spalio mėn. 16 d. įsakymo Nr. D1-845 „Dėl planuojamos ūkinės veiklos atrankos dėl poveikio aplinkai vertinimo tvarkos aprašo patvirtinimo“ (TAR, 2017, Nr. 16397) 44 punktu, planuojamos ūkinės veiklos (toliau - PŪV) organizatorius (užsakovas) ir informacijos atrankai dėl poveikio aplinkai vertinimo (toliau - PAV) rengėjas (vykdytojas) **p a t v i r t i n a**, kad PŪV organizatoriaus (užsakovo) įgaliotas informacijos atrankai dėl PAV rengėjas (vykdytojas) atitinka Lietuvos Respublikos PŪV PAV įstatymo 5 straipsnio 1 dalies 4 punkte nustatytus reikalavimus:

- informacijos atrankai dėl PAV rengėjas (vykdytojas) UAB „Ekosistema“ yra juridinis asmuo, turintis specialistų, įgijusių aukštąjį išsilavinimą ar kvalifikaciją srities, kuri atitinka rengiamos informacijos atrankai dėl PAV dalių specifiką.

PŪV organizatorius (užsakovas):

Pagėgių savivaldybės administracijos direktorė Dainora Butvydienė


(parašas) A.V.



Informacijos atrankai dėl PAV rengėjas (vykdytojas):

UAB „Ekosistema“ direktorius Marius Šileika


(parašas) A.V.



**PAV ATRANKOS DOKUMENTŲ RENGĖJAS (VYKDYTOJAS):
UAB „EKOSISTEMA“**

**PŪV ORGANIZATORIUS (UŽSAKOVAS):
PAGĖGIŲ SAVIVALDYBĖS ADMINISTRACIJA**

**PAGĖGIŲ SAVIVALDYBĖS ADMINISTRACIJOS
PLANUOJAMOS ŪKINĖS VEIKLOS**

**(NAUJŲ PYLIMŲ IR KITŲ INŽINERINIŲ PRIEMONIŲ POTVYNIŲ RIZIKAI
MAŽINTI ĮRENGIMAS IR EKSPLOATACIJA), NUMATOMOS VYKDYTI
ŠILGALIŲ K., STONIŠKIŲ SEN., LT-99307 PAGĖGIŲ SAV.,**

**INFORMACIJOS ATRANKAI DĖL POVEIKIO APLINKAI VERTINIMO
PRIEDAI**

**PAV ATRANKOS DOKUMENTŲ RENGĖJAS (VYKDYTOJAS):
UAB „EKOSISTEMA“**

**PŪV ORGANIZATORIUS (UŽSAKOVAS):
PAGĖGIŲ SAVIVALDYBĖS ADMINISTRACIJA**

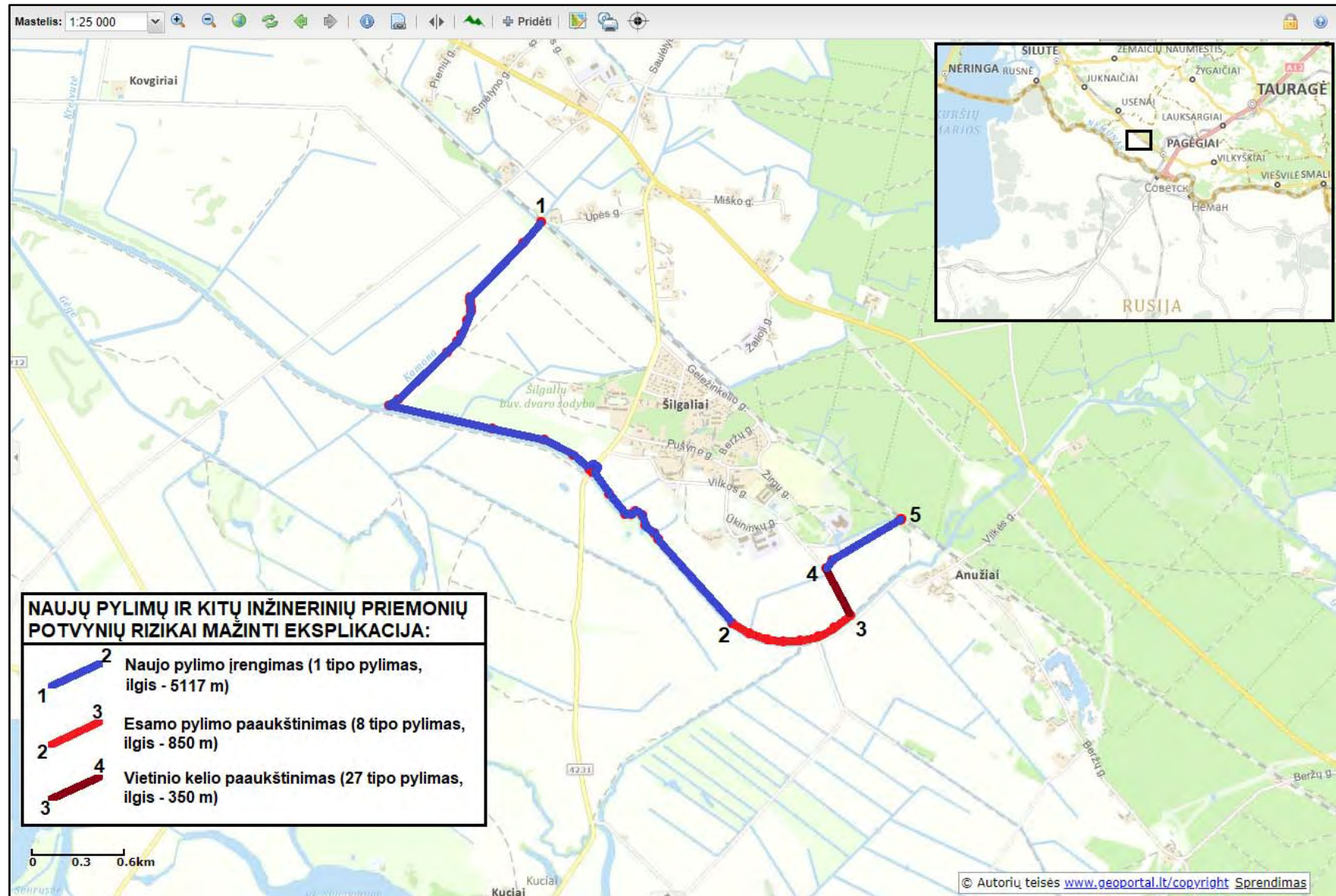
**PAGĖGIŲ SAVIVALDYBĖS ADMINISTRACIJOS
PLANUOJAMOS ŪKINĖS VEIKLOS**

**(NAUJŲ PYLIMŲ IR KITŲ INŽINERINIŲ PRIEMONIŲ POTVYNIŲ RIZIKAI
MAŽINTI ĮRENGIMAS IR EKSPLOATACIJA), NUMATOMOS VYKDYTI
ŠILGALIŲ K., STONIŠKIŲ SEN., LT-99307 PAGĖGIŲ SAV.,**

INFORMACIJOS ATRANKAI DĖL POVEIKIO APLINKAI VERTINIMO

**I PRIEDAS.
PLANUOJAMOS ŪKINĖS VEIKLOS VIETOS TOPOGRAFINIS
APYLINKIŲ ŽEMĖLAPIS IR PYLIMŲ TRASOS PLANAS,
1 LAPAS.**

PAGĖGIŲ SAVIVALDYBĖS ADMINISTRACIJOS PLANUOJAMOS ŪKINĖS VEIKLOS VIETOS TOPOGRAFINIS APYLINKIŲ ŽEMĖLAPIS IR PYLIMŲ TRASOS PLANAS (PŪV ADRESAS: ŠILGALIŲ K., STONIŠKIŲ SEN., LT-99307 PAGĖGIŲ SAV.)



© Lietuvos erdvinės informacijos portalo www.geoportal.lt duomenys.

© UAB „EKOSISTEMA“, 2018 m. balandžio mėn. 17 d.

**PAV ATRANKOS DOKUMENTŲ RENGĖJAS (VYKDYTOJAS):
UAB „EKOSISTEMA“**

**PŪV ORGANIZATORIUS (UŽSAKOVAS):
PAGĖGIŲ SAVIVALDYBĖS ADMINISTRACIJA**

**PAGĖGIŲ SAVIVALDYBĖS ADMINISTRACIJOS
PLANUOJAMOS ŪKINĖS VEIKLOS**

**(NAUJŲ PYLIMŲ IR KITŲ INŽINERINIŲ PRIEMONIŲ POTVYNIŲ RIZIKAI
MAŽINTI ĮRENGIMAS IR EKSPLOATACIJA), NUMATOMOS VYKDYTI
ŠILGALIŲ K., STONIŠKIŲ SEN., LT-99307 PAGĖGIŲ SAV.,**

INFORMACIJOS ATRANKAI DĖL POVEIKIO APLINKAI VERTINIMO

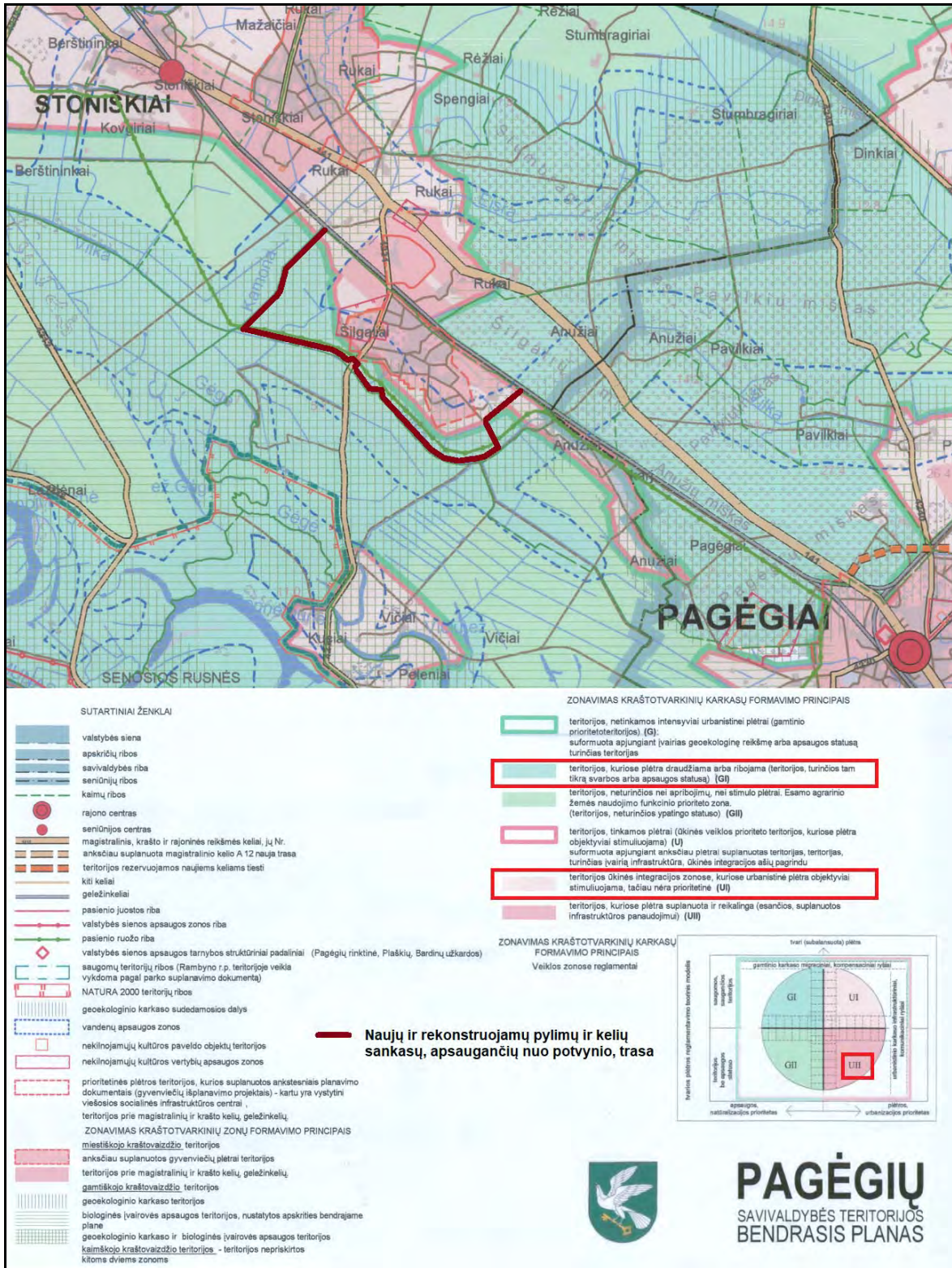
**II PRIEDAS.
PŪV VIETOS PADĖTIS PAGĖGIŲ SAVIVALDYBĖS TERITORIJOS
BENDRAJAME PLANE,
1 LAPAS.**

PŪV VIETOS PADĖTIS PAGĖGIŲ SAVIVALDYBĖS TERITORIJOS BENDROJO PLANO ŽEMĖS NAUDOJIMO IR APSAUGOS REGLAMENTŲ BRĖŽINIO IŠTRAUKOJE (PŪV VIETA - ŠILGALIŲ K., STONIŠKIŲ SEN., PAGĖGIŲ SAV.)

Vadovaujantis Pagėgių savivaldybės teritorijos bendrojo plano, patvirtinto Pagėgių savivaldybės tarybos 2008-12-18 sprendimu Nr. T-520 „Dėl Pagėgių savivaldybės teritorijos bendrojo plano tvirtinimo“, Žemės naudojimo ir apsaugos reglamentų brėžiniu, PŪV vieta patenka į teritorijas, kuriose urbanistinė plėtra:

- 1) draudžiama arba ribojama (teritorijos, turinčios tam tikrą svarbos ar apsaugos statusą) (indeksas GI),
- 2) objektyviai stimuliuojama, tačiau nėra prioritetinga (indeksas UI).

Teritorijos, kuriose urbanistinė plėtra draudžiama arba ribojama (indeksas GI), riba sutampa su Kamonos ir Vilkos upių paviršinio vandens telkinio apsaugos zonos ribomis. Paviršinių vandens telkinių apsaugos zonose ir pakrantės apsaugos juostose įrengti ir/ar rekonstruoti pylimus, apsaugančius nuo potvynio, nėra draudžiama.



**PAV ATRANKOS DOKUMENTŲ RENGĖJAS (VYKDYTOJAS):
UAB „EKOSISTEMA“**

**PŪV ORGANIZATORIUS (UŽSAKOVAS):
PAGĖGIŲ SAVIVALDYBĖS ADMINISTRACIJA**

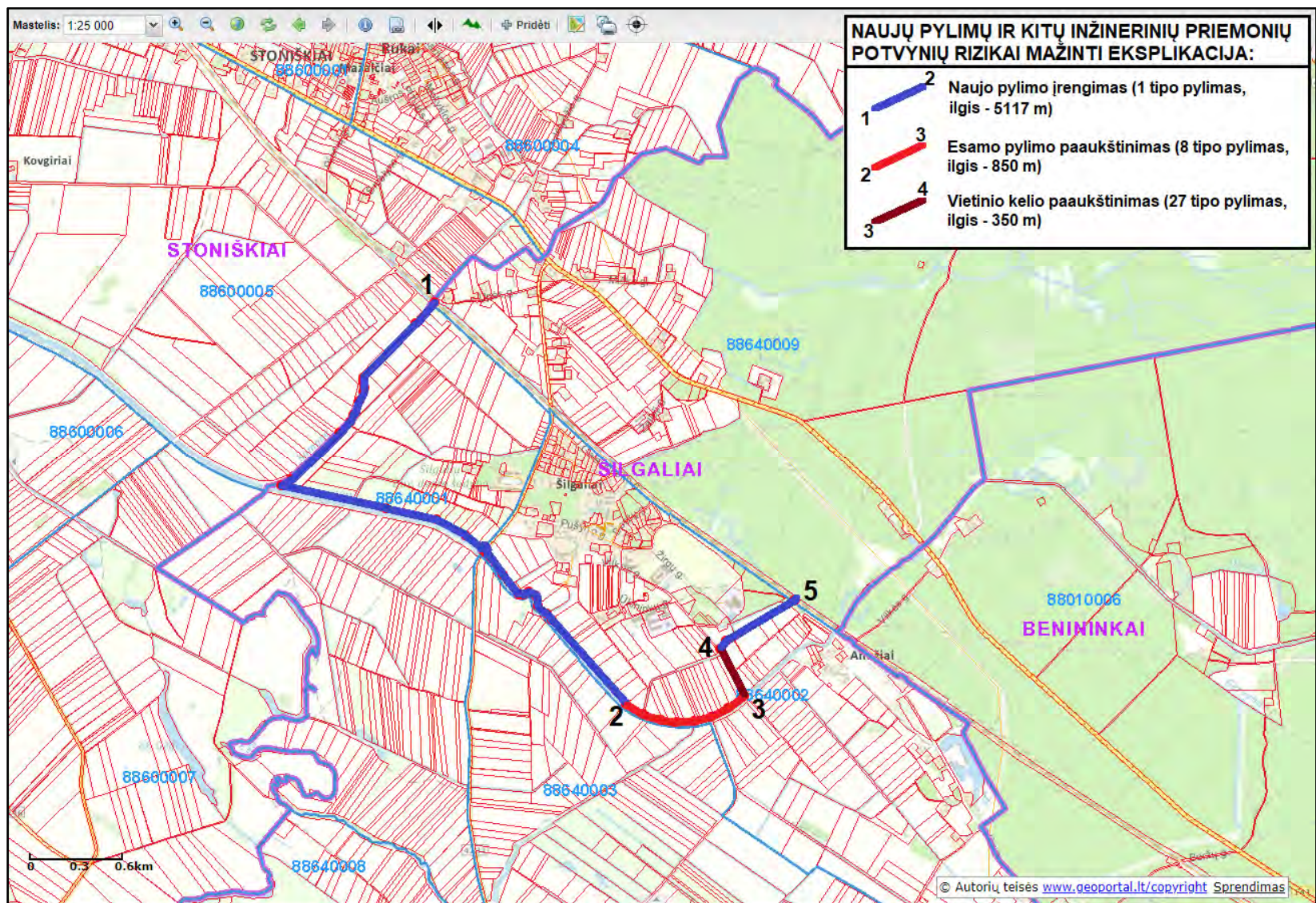
**PAGĖGIŲ SAVIVALDYBĖS ADMINISTRACIJOS
PLANUOJAMOS ŪKINĖS VEIKLOS**

**(NAUJŲ PYLIMŲ IR KITŲ INŽINERINIŲ PRIEMONIŲ POTVYNIŲ RIZIKAI
MAŽINTI ĮRENGIMAS IR EKSPLOATACIJA), NUMATOMOS VYKDYTI
ŠILGALIŲ K., STONIŠKIŲ SEN., LT-99307 PAGĖGIŲ SAV.,**

INFORMACIJOS ATRANKAI DĖL POVEIKIO APLINKAI VERTINIMO

**III PRIEDAS.
PŪV VIETOS PADĖTIS NTR REGISTRUOTŲ GRETIMYBIŲ
(ŽEMĖS SKLYPŲ RIBŲ) ATŽVILGIU,
1 LAPAS.**

**PŪV VIETOS (PLANUOJAMO NAUJAI ĮRENGTI IR REKONSTRUOJAMO (PAAUKŠTINAMO) PYLIMO TRASOS) PADĖTIS
NEKILNOJAMOJO TURTO REGISTRE REGISTRUOTŲ GRETIMYBIŲ (ŽEMĖS SKLYPŲ RIBŲ) ATŽVILGIU
(PŪV VIETA - ŠILGALIŲ K., STONIŠKIŲ SEN., PAGĖGIŲ SAV.)**



© 2018 Lietuvos erdvinės informacijos portalas <http://www.geoportal.lt/>.

© 2018 UAB „Ekosistema“, 2018 m. balandžio mėn. 18 d.

**PAV ATRANKOS DOKUMENTŲ RENGĖJAS (VYKDYTOJAS):
UAB „EKOSISTEMA“**

**PŪV ORGANIZATORIUS (UŽSAKOVAS):
PAGĖGIŲ SAVIVALDYBĖS ADMINISTRACIJA**

**PAGĖGIŲ SAVIVALDYBĖS ADMINISTRACIJOS
PLANUOJAMOS ŪKINĖS VEIKLOS**

**(NAUJŲ PYLIMŲ IR KITŲ INŽINERINIŲ PRIEMONIŲ POTVYNIŲ RIZIKAI
MAŽINTI ĮRENGIMAS IR EKSPLOATACIJA), NUMATOMOS VYKDYTI
ŠILGALIŲ K., STONIŠKIŲ SEN., LT-99307 PAGĖGIŲ SAV.,**

INFORMACIJOS ATRANKAI DĖL POVEIKIO APLINKAI VERTINIMO

**IV PRIEDAS.
SAUGOMŲ RŪŠIŲ INFORMACINĖS SISTEMOS IŠRAŠAS,
9 LAPAI.**



IŠRAŠAS

IŠ SAUGOM R ŠI INFORMACIN S SISTEMOS

Nr. SRIS-2018-13234583

Išrašo suformavimo data: 2018-03-30 14:25:16

Išraš užsakiusio asmens duomenys:

Vardas	MARIUS
Pavard	ŠILEIKA
Pareigos	Direktorius
Asmens kodas / mon s kodas	37609240816
Prašymo numeris	SRIS-2018-13234583
Prašymo data	2018-03-30
Adresas	Taikos pr. 119, Klaip da
El. paštas	info@ekosistema.lt
Telefonas	8-46 430463
Išrašo gavimo tikslas	SRIS išraš naudosime rengdami Pag gi savivaldyb s administracijos planuojamos kin s veiklos (nauj pylim rengimas, esam pylim rekonstrukcija ir eksploatavimas), numatomos vykdyti Šilgali k., Stoniški sen., Pag gi sav., informacij atrankai d l poveikio aplinkai vertinimo.

Prašyta teritorija: Laisvai pažym ta teritorija

Prašytos r šys: Visos r šys

Išraš pateikiama situacija iki: 2018-03-30

D MESIO! Išrašė esan ius duomenis, kuriuose yra tikslios saugom gyv n , augal ir gyv n r ši radavie i ar augavie i koordinat s, galima naudoti tik nurodytais tikslais, neatskleisti j kitiems asmenims, jei tai gal t sukelti gr sm saugom r ši išlikimui.

Kituose puslapiuose pateikiami detal s prašytoje teritorijoje aptinkam saugom r ši radavie i ar augavie i bei j steb jim duomenys:

1. RAD-CICCIC063831 (Baltasis gandras)**Radaviet s/augaviet s duomenys:**

Radaviet s/augaviet s kodas	RAD-CICCIC063831
R ūšis (lietuviškas pavadinimas)	Baltasis gandras
R ūšis (lotyniškas pavadinimas)	Ciconia ciconia

Radaviet s/augaviet s žemėlapis:**Radaviet s/augaviet s stebėjimo duomenys:**

Stebėjimo data	Radaviet s b sena	Vystymosi stadija	Veiklos požymiai
2009-08-20	Pirmas stebėjimas	suaugusių individai	lizdas, ola ir pan.

Radaviet s/augaviet s koordinatės:

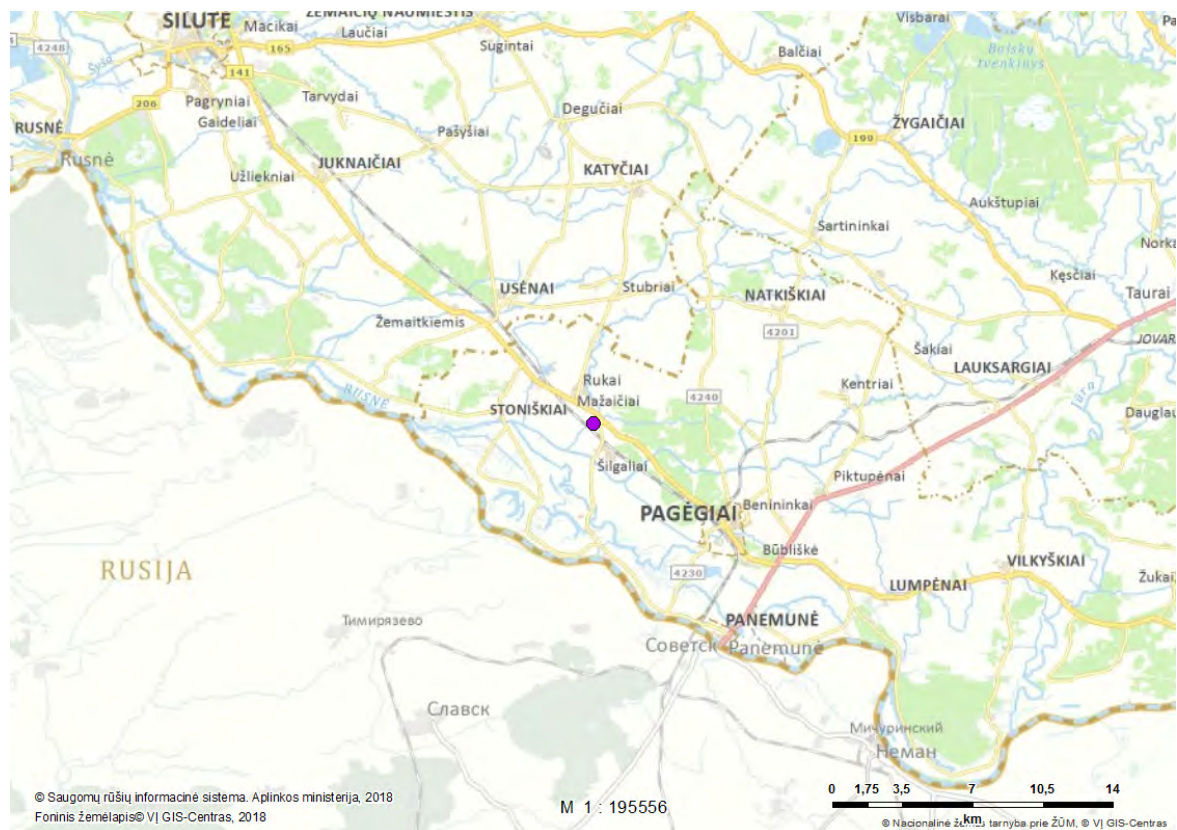
Taškas [362111,00 6115872,00]

2. RAD-CICCIC051101 (Baltasis gandras)

Radaviet s/augaviet s duomenys:

Radaviet s/augaviet s kodas	RAD-CICCIC051101
R ūšis (lietuviškas pavadinimas)	Baltasis gandras
R ūšis (lotyniškas pavadinimas)	Ciconia ciconia

Radaviet s/augaviet s žem lapis:



Radaviet s/augaviet s steb jimo duomenys:

Steb jimo data	Radaviet s b sena	Vystymosi stadija	Veiklos požymiai
2010-10-29	Pirmas steb jimas	jaunas, nesubrend s individas	lizdas, ola ir pan.

Radaviet s/augaviet s koordinat s:

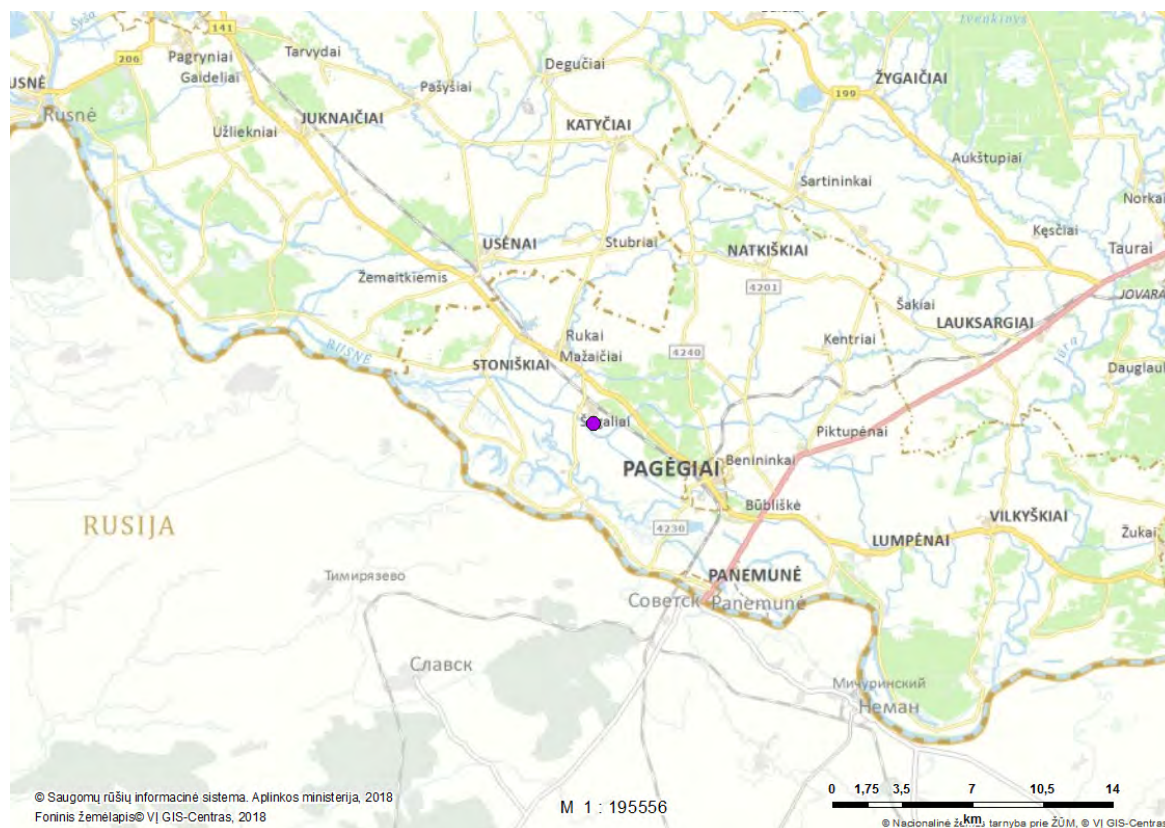
Taškas [359930,00 6118398,00]

3. RAD-CICCIC051104 (Baltasis gandrų)

Radaviet s/augaviet s duomenys:

Radaviet s/augaviet s kodas	RAD-CICCIC051104
R ūšis (lietuviškas pavadinimas)	Baltasis gandrų
R ūšis (lotyniškas pavadinimas)	Ciconia ciconia

Radaviet s/augaviet s žemėlapis:



Radaviet s/augaviet s stebėjimo duomenys:

Stebėjimo data	Radaviet s b sena	Vystymosi stadija	Veiklos požymiai
2010-11-08	Pirmas stebėjimas	jaunas, nesubrendęs individas	lizdas, ola ir pan.

Radaviet s/augaviet s koordinatės:

Taškas [360794,00 6116172,00]

4. RAD-NUMARQ093454 (Didžioji kuolinga)

Radaviet s/augaviet s duomenys:

Radaviet s/augaviet s kodas	RAD-NUMARQ093454
R šis (lietuviškas pavadinimas)	Didžioji kuolinga
R šis (lotyniškas pavadinimas)	Numenius arquata

Radaviet s/augaviet s žem lapis:



Radaviet s/augaviet s steb jimo duomenys:

Steb jimo data	Radaviet s b sena	Vystymosi stadija	Veiklos požymiai
2016-05-08	Pirmas steb jimas	suaug s individas	[n ra duomen]

Radaviet s/augaviet s koordinat s:

Taškas [358565,17 6117105,21]

5. RAD-NUMARQ093697 (Didžioji kuolinga)

Radaviet s/augaviet s duomenys:

Radaviet s/augaviet s kodas	RAD-NUMARQ093697
R šis (lietuviškas pavadinimas)	Didžioji kuolinga
R šis (lotyniškas pavadinimas)	Numenius arquata

Radaviet s/augaviet s žem lapis:



Radaviet s/augaviet s steb jimo duomenys:

Steb jimo data	Radaviet s b sena	Vystymosi stadija	Veiklos požymiai
2016-06-04	Pirmas steb jimas	suaug s individas	[n ra duomen]

Radaviet s/augaviet s koordinat s:

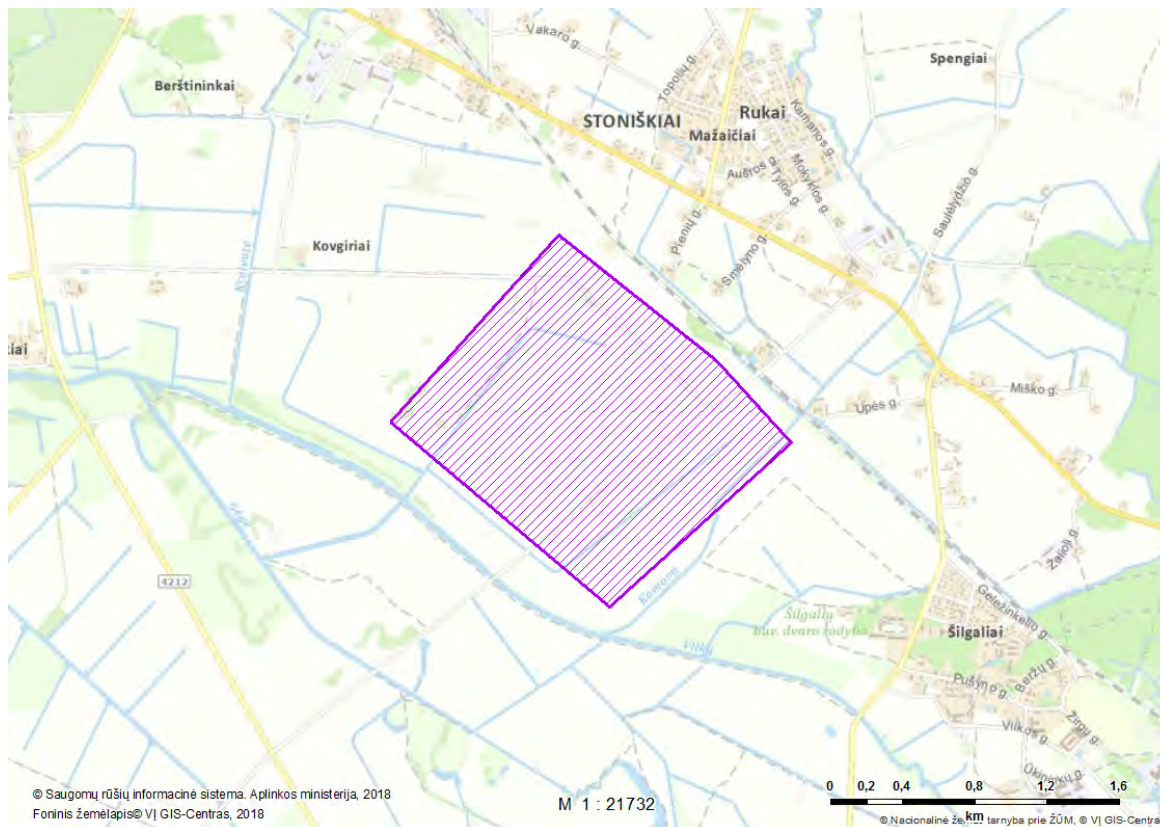
Taškas [358869,45 6117818,73]

6. RAD-CIRPYG090425 (Pievin ling)

Radaviet s/augaviet s duomenys:

Radaviet s/augaviet s kodas	RAD-CIRPYG090425
R šis (lietuviškas pavadinimas)	Pievin ling
R šis (lotyniškas pavadinimas)	Circus pygargus

Radaviet s/augaviet s žem lapis:



Radaviet s/augaviet s steb jimo duomenys:

Steb jimo data	Radaviet s b sena	Vystymosi stadija	Veiklos požymiai
2016-06-30	Pirmas steb jimas	suaug s individas	[n ra duomen]

Radaviet s/augaviet s koordinat s:

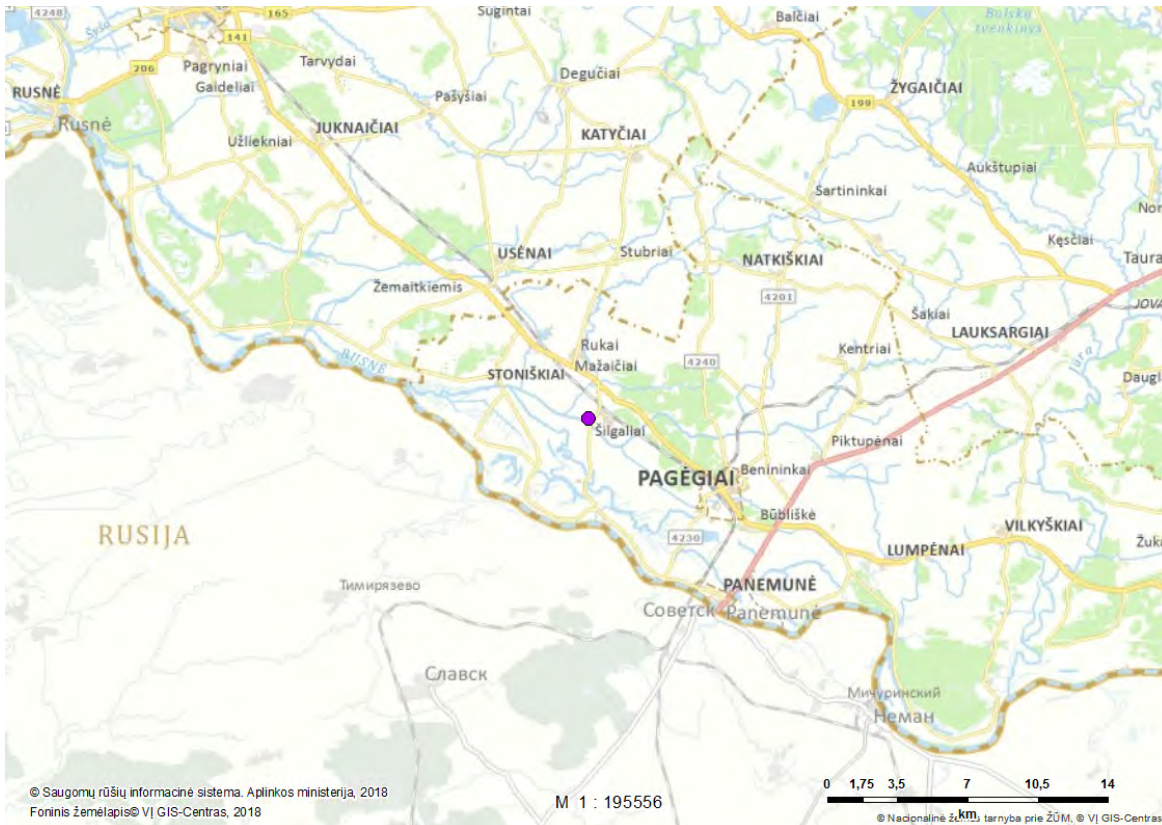
Poligonas [359562,99 6118119,00, 359152,89 6118568,79, 358279,76 6119269,94, 357353,72 6118238,06, 357353,72 6118224,83, 358557,57 6117206,18, 359562,99 6118119,00]

7. RAD-MILMIL056318 (Rudasis peslys)

Radaviet s/augaviet s duomenys:

Radaviet s/augaviet s kodas	RAD-MILMIL056318
R ū šis (lietuviškas pavadinimas)	Rudasis peslys
R ū šis (lotyniškas pavadinimas)	Milvus milvus

Radaviet s/augaviet s žem lapis:



Radaviet s/augaviet s steb jimo duomenys:

Steb jimo data	Radaviet s b sena	Vystymosi stadija	Veiklos požymiai
2012-04-30	Pirmas steb jimas	suaug s individas	steb tas gyvas (praskrendantis, besimaitinantis ir kt.)

Radaviet s/augaviet s koordinat s:

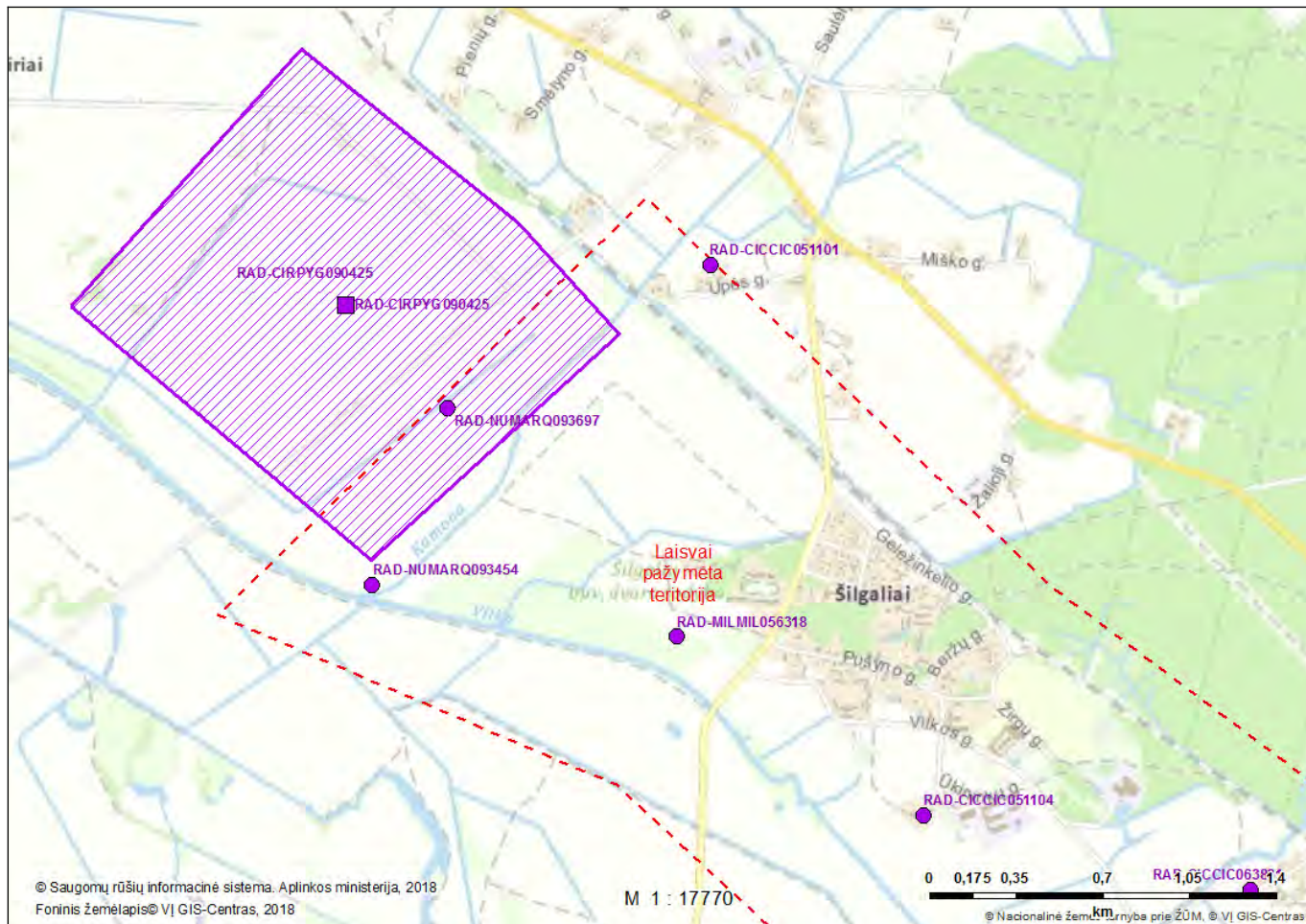
Taškas [359797,47 6116894,37]

Išrašo santrauka

Prašyta teritorija: Laisvai pažymėta teritorija

Prašytos rūšys: Visos rūšys

Teritorijoje aptinkamų prašyt saugomųjų rūšių radaviečių ir augaviečių apžvalginis žemėlapis:



Išrašė pateikiam teritorijoje aptinkamų prašyt saugomųjų rūšių radaviečių ir augaviečių sąrašas:

Eil. nr.	Rūšis (lietuviškas pavadinimas)	Rūšis (lotyniškas pavadinimas)	Radaviečių kodas	Paskutinio stebėjimo data
1.	Baltasis gandras	<i>Ciconia ciconia</i>	RAD-CICCIC063831	2009-08-20
2.	Baltasis gandras	<i>Ciconia ciconia</i>	RAD-CICCIC051101	2010-10-29
3.	Baltasis gandras	<i>Ciconia ciconia</i>	RAD-CICCIC051104	2010-11-08
4.	Didžioji kuolinga	<i>Numenius arquata</i>	RAD-UMARQ093454	2016-05-08
5.	Didžioji kuolinga	<i>Numenius arquata</i>	RAD-UMARQ093697	2016-06-04
6.	Pievinis lėlis	<i>Circus pygargus</i>	RAD-CIRPYG090425	2016-06-30
7.	Rudasis peslys	<i>Milvus milvus</i>	RAD-MILMIL056318	2012-04-30